

ilhavo
r e v i s t a



EDIÇÃO Nº 9 / JUNHO 2024 / CM-ILHAVO.PT



VITALIDADE

“A ATENÇÃO AOS OUTROS
E A TUDO É VITALIDADE”



VERÃ



no Município de Ílhavo

Dia Mundial da Criança

1 junho

Jardim Oudinot,
Gafanha da Nazaré

Rádio Faneca

14 a 16 junho

Centro Histórico de Ílhavo

Maiores Sobre Rodas

18 a 20 junho

Chaves, Amarante,
Alcobaça e Porto

REABERTURA

Piscina de Vale de Ílhavo

21 junho

Piscina de Vale de Ílhavo

Festim

28 e 29 junho

Costa Nova do Prado

Mareato

27 a 30 junho

Costa Nova do Prado

FESTA

Vista Alegre

4 a 7 julho

Vista Alegre

FESTIVAL

Sardinha

18 a 21 julho

Costa Nova do Prado

CICLO

Cais à Noite

26 julho, 2 e 9 agosto

Cais Criativo da Costa Nova

87.º ANIVERSÁRIO

Museu Marítimo de Ílhavo

8 a 10 agosto

Museu Marítimo de Ílhavo

FESTIVAL

Marisco

1 a 4 agosto

Costa Nova do Prado

FESTIVAL

Bacalhau

14 a 18 agosto

Jardim Oudinot,
Gafanha da Nazaré

CICLO

Cântico das Sereias

8, 15 e 22 setembro

Cais Criativo da Costa Nova

FESTIVAL

Cabelos Brancos

20 e 21 setembro

Jardim Henriqueta Maia,
Ílhavo

FESTA

Bacalhoeiros

28 setembro

Jardim Oudinot,
Gafanha da Nazaré



junho a
setembro

ÍNDICE

4	Editorial
6	Governação
10	Município
20	Vitalidade
24	Educação e Juventude
30	Maior Idade
32	Cultura
40	Obras
46	Ambiente
50	Deliberações

EDIÇÃO Nº 9 / JUNHO 2024

Contactos

Câmara Municipal de Ílhavo

Avenida 25 de Abril / 3830-044 / Ílhavo

geralcmi@cm-ilhavo.pt

T. 234 329 600 | F. 234 329 601
(chamada para rede fixa nacional)



FICHA TÉCNICA

Propriedade

Câmara Municipal de Ílhavo

Direção

João Campolargo

Coordenação Editorial e Redação

Gabinete de Comunicação

AD Communication

Fotografia

Câmara Municipal de Ílhavo

Design

Câmara Municipal de Ílhavo

Periodicidade

Trimestral

Tiragem

4.000 exemplares

Depósito Legal

178608/02

Impressão

MCD - Comunicação Digital, Lda

Distribuição

Gratuita



A ATENÇÃO AOS OUTROS E A TUDO É **VITALIDADE**

ENTRAMOS NA SEGUNDA METADE DO ANO COM ENTUSIASMO E ESPERANÇA NA COMUNIDADE QUE ESTAMOS A CONSTRUIR JUNTOS. HOJE, O MUNICÍPIO DE ÍLHAVO É UM LUGAR DE VITALIDADE, GRAÇAS ÀS PESSOAS QUE AQUI VIVEM, INVESTEM, TRABALHAM E ESTUDAM. SÃO ELAS QUE ALIMENTAM O ESPÍRITO DE RENOVAÇÃO QUE SENTIMOS NA RUA, NAS EMPRESAS, NAS ESCOLAS, NAS ASSOCIAÇÕES OU NOS CLUBES. AS MOTIVAÇÕES SÃO NATURALMENTE DIVERSAS, MAS COINCIDEM NA ENERGIA E NA VONTADE DE FAZER.



NUM MUNDO EM RÁPIDA MUDANÇA, O MUNICÍPIO DE ÍLHAVO RESPONDE: É POSSÍVEL HUMANIZAR, PARTILHAR, OUSAR, FAZER E CRESCER.

JOÃO CAMPOLARGO

Presidente da Câmara Municipal de Ílhavo



O Município de Ílhavo está renovar-se e a evoluir humana e economicamente. É uma comunidade atenta e envolvida na resolução dos desafios. É uma comunidade com força para superar as dificuldades e fazer as mudanças necessárias.

Sabemos que a vitalidade é um tesouro que devemos preservar e valorizar, por isso esta governação está atenta e ativa na criação de oportunidades que possam incentivar e aumentar a aprendizagem e o crescimento pessoal de todos.

Quando vemos os nossos seniores no concurso artístico “Idoliadas”, nas ações quotidianas do Laboratório do Envelhecimento ou do Fórum da Maior Idade, sentimos um orgulho e uma comoção enormes, porque são uma verdadeira inspiração para todos.

Quando vemos as nossas crianças e jovens no Concurso Literário, no Olimpilhavo ou nos concertos “A Minha Sinfonia”, o nosso coração fica repleto de alegria e esperança.

Quando vemos os nossos empresários, ativos, criativos e responsáveis, a investirem no nosso território, gerando mais emprego e riqueza, ficamos gratos e ainda mais focados no compromisso de prestar um serviço de excelência.

Nesta edição da Revista Ílhavo, partilhamos três exemplos de vitalidade económica. Falamos com Hee Joung Moon, o gestor da CSWind Portugal que está concentrada em ser líder mundial na produção de fundações para eólicas no mar, a partir do nosso território. Conhecemos a história de Helena Resende que recuperou o negócio da família, as Moagens Carlos Valente, produzindo farinhas artesanais, moidas em mós de pedra. Anunciamos o investimento do Grupo Domus Capital na reabilitação e ampliação da antiga fábrica de refrigerantes Genial, que iniciará a produção de refrigerantes e cerveja em julho.

Num mundo em rápida mudança, o Município de Ílhavo responde: é possível humanizar, partilhar, ousar, fazer e crescer. Ao longo destas páginas, damos a conhecer políticas municipais, projetos e ações que são disso exemplo. O Orçamento Participativo, que mobiliza os cidadãos para a participação nas decisões de investimento do Município. A apresentação pública do Masterplan da Gafanha da Nazaré que convidou os munícipes a analisarem o projeto em conjunto. O Concurso de Bandas de Garagem que estimulou o talento e uniu os jovens em torno da música.

Estamos a construir uma comunidade mais aberta, unida, conhecedora e próspera, que encontra na atenção ao outro e a tudo a sua vitalidade, para sonhar e construir um mundo diferente.

MUNICÍPIO DE ÍLHAVO AUMENTA INVESTIMENTO



Em 2023, o Município de Ílhavo conquistou importantes metas orçamentais: diminuiu o passivo, manteve um reduzido prazo de pagamento a fornecedores, aumentou o investimento, apoiou mais o tecido associativo e registou um aumento das suas receitas.

O Município de Ílhavo encerrou o exercício de 2023 com um resultado líquido de 3.263.461,70 euros.

A taxa de execução do orçamento da receita atingiu os 99,87%, com um total arrecadado de 40.848.029,72 euros, constituindo-se a percentagem mais elevada neste indicador desde a entrada em vigor da Lei das Finanças Locais.

As receitas correntes aumentaram em 2,4 milhões de euros, em parte explicado pelo comportamento da receita procedente dos impostos diretos.

As receitas de capital seguiram o mesmo comportamento, o qual se traduziu num aumento de aproximadamente 1 milhão de euros, fruto, fundamentalmente, do valor arrecadado de verbas comunitárias de obras participadas.

A despesa executada foi de 33.042.313,69 euros, o que se traduz num nível de execução de 80,79% muito semelhante ao do ano anterior, de 80,36% e ligeiramente superior ao período homólogo de 2021 com 78,91%.

A despesa corrente realizada ascendeu a 23,4M€, apresentando um acentuado acréscimo de 12,06% depois de um aumento de 13,66%, entre 2021 e 2022. O aumento entre 2022 e 2023 cifra-se em 2,5M€. A justificar o acréscimo registado encontra-se a rubrica de aquisição

de bens e serviços, com mais 8,91% superando já os 12 milhões de euros, onde se encontram incluídas, entre outras, as despesas com a conservação e reparação dos equipamentos municipais que careciam de intervenção premente. Concorreu, ainda, para o aumento destas despesas a incessante escalada de preços, a par da retoma integral das atividades entretanto suspensas e/ou reduzidas na sequência da crise pandémica vivenciada. O aumento na rubrica do pessoal com mais 1,3 milhões de euros também justifica o aumento das despesas correntes traduzindo-se no final de 2023 com 10,6 milhões de euros, fruto do reforço de pessoal em que o Município tem apostado e do aumento das remunerações por força legal.

A despesa de capital sofreu também um importante impulso de 2,2 milhões de euros (mais 30%) comparativamente ao primeiro ano do mandato e que traduz o aumento do investimento no município.

Na nota introdutória do Relatório e Contas 2023, o Presidente da Câmara Municipal de Ílhavo, João Campolargo, refere que: “A dívida da autarquia foi reduzida em 45%, o tempo de pagamento a fornecedores foi fixado em 18 dias e as taxas de execução da receita e da despesa mantiveram-se elevadas com 99,87% e 80,79%, respetivamente. Com a devida prudência, este Executivo tem vindo a adotar as medidas que se mostrem indispensáveis e flexíveis o suficiente para procurar acompanhar o ritmo das alterações económicas, com o objetivo de atenuar



o impacto da volatilidade dos mercados financeiros, nomeadamente o aumento da inflação”.

Não obstante a relação entre inflação e volatilidade dos preços que influenciam os mercados internacionais e, consequentemente, o mercado português, verifica-se uma inaudita capacidade de adaptação à nova realidade. Com os devidos reajustamentos, direcionando receita para suprir os aumentos de bens e serviços, permitiu que o Município, de forma sustentada, mantenha o equilíbrio das finanças municipais, financiando maioritariamente, tal como referido, o investimento com receita própria.

A par do referido, verificou-se um aumento substancial das taxas de juros de empréstimos bancários, que o Executivo Municipal aproveitou no final do ano de 2023 para realizar uma amortização do capital superior a 0,7 milhões de euros, o que vai permitir o atenuar do impacto do aumento das taxas de juros, por força da redução do capital em dívida, prevendo-se uma redução no valor dos juros de 76 mil euros em 2023 para menos de 45 mil euros em 2024.

Foi executado o montante de 9.687.402,18 euros em 2023 contra 7.458.022,47 euros em 2022 das despesas de capital orçadas. Neste contexto, o montante alcançado, em 2023, como em 2022, na rubrica de aquisição de bens de capital, não dependeu, substancialmente, de verbas provenientes de fundos comunitários, mas sim da capacidade de arrecadação de receitas próprias para a execução dos investimentos programados.

João Campolargo acrescenta ainda que “o Município de Ílhavo continuará a prosseguir uma estratégia de sustentabilidade financeira, através de uma atuação responsável e prudente, centrando a sua ação no desenvolvimento social, económico, ambiental e cultural do Município,

através de investimentos orientados para a melhoria da qualidade de vida das pessoas e para o progresso do território”.

A par dos investimentos já realizados, importa referir as importantes intervenções de conservação, recuperação, modernização e melhoria das condições de infraestruturas, como a reparação das coberturas do Edifício da Câmara Municipal de Ílhavo, da Casa da Cultura de Ílhavo e da Fábrica das Ideias da Gafanha da Nazaré; a remodelação da Piscina de Vale de Ílhavo; a remoção da cobertura de fibrocimento da Escola Básica Professor Fernando Martins, na Gafanha da Nazaré; a reparação das coberturas do Edifício Socioeducativo da Gafanha da Encarnação; a requalificação do Cais dos Pescadores da Costa Nova do Prado; a intervenção no Cais da Malhada, entre outras.

Destaque também para as empreitadas que oneraram o orçamento municipal, como a execução de Passeios na Praia da Barra (3.ª fase), a criação do Corredor Ciclável PAMUS 11 - ZIM - Gafanha da Encarnação/ Gafanha da Nazaré, a requalificação da Rua São Francisco Xavier, na Gafanha da Nazaré, a requalificação e prolongamento da Rua Dr. Joaquim António Vilão, na Gafanha da Nazaré, a requalificação da Rua das Cancelas, em Ílhavo (2.ª fase), a ampliação da rede de saneamento e de águas pluviais na Gafanha da Encarnação, a requalificação e repavimentação de diversas Vias Municipais, sem esquecer um olhar atento à despesa nas condições de trabalho dos funcionários e colaboradores da Câmara Municipal de Ílhavo, no que respeita não só ao espaço de trabalho, mas também à atualização da área de informática e do parque automóvel, entre outros investimentos.

No exercício do ano 2023, o ativo do Município de Ílhavo atingiu os 203.395.764,00 euros, representando um acréscimo de 1,41%, face aos 200.570.895,75 euros obtidos em 2022. Globalmente, o passivo contabilístico passou de 22.499.391,64 euros em 2022 para 20.866.281,86 euros em 2023, o que se traduz numa significativa diminuição de 7,26%. Em 2023, os gastos atingiram os 31.643.767,28 euros, registando um aumento de 13,58%. Por sua vez, os rendimentos atingiram os 34.907.228,98 euros, registando um aumento de 7,65% face a 2022.

No que respeita à situação da dívida total da estrutura municipal, os valores indicam que a dívida total de operações orçamentais do Município é significativamente inferior à média das receitas correntes dos últimos três anos, atingindo até um resultado inferior a um décimo do limite legal sem majoração, o que se traduz num excelente indicador. Assim, o Município de Ílhavo apresenta uma situação bastante confortável no que respeita ao indicador da dívida total, prosseguindo, desta forma, no sentido de uma redução sustentada e progressiva do endividamento.

O Relatório e Contas 2023 foi aprovado por maioria pelo Executivo Municipal no dia 11 de abril e pela Assembleia Municipal de Ílhavo na passada sexta-feira, dia 3 de maio.



Apresentação do Orçamento Participativo de Ílhavo pela Vereadora Mariana Ramos

ORÇAMENTO PARTICIPATIVO COM 14 PROJETOS FINALISTAS

A Câmara Municipal de Ílhavo selecionou 14 projetos para a fase final da segunda edição do Orçamento Participativo. O período de votação termina a 21 de junho.

Na edição de 2024 do Orçamento Participativo, a Câmara Municipal de Ílhavo disponibiliza 100 mil euros para implementar os projetos vencedores, determinados pelos votos.

A votação é aberta a todos os residentes no Município, maiores de 16 anos, que podem votar, apenas uma vez, através de uma das seguintes formas: pela Plataforma do Orçamento

Participativo (op.cm-ilhavo.pt); via SMS (segundo as indicações que constam na plataforma); no Gabinete de Atendimento Geral da Câmara Municipal de Ílhavo.

O resultado da votação será conhecido no dia 5 de julho, às 19h, em sessão pública a realizar no Cais Criativo da Costa Nova.



O FUTURO DA CENTRALIDADE URBANA DA GAFANHA DA NAZARÉ EM ANÁLISE



A Fábrica das Ideias da Gafanha da Nazaré acolheu a Sessão Pública Participativa no âmbito do Estudo Estratégico (Masterplan) para reforço da centralidade urbana da Gafanha da Nazaré, no dia 21 de maio.

O debate foi alimentado pela preocupação constante com o reforço da identidade do lugar e evoluiu em torno do modelo de cidade que se pretende para a Gafanha da Nazaré. Os cerca de 50 participantes sublinharam a necessidade de criar espaços públicos de encontro, seguros, que promovam a interação social, a fruição visual e a inclusão de espaços verdes. O Jardim 31 de Agosto foi identificado como uma área a ser revitalizada, com propostas que promovam a segurança e atratividade, incluindo a possibilidade de introdução de habitação e criação de novas frentes urbanas, tornando esta área mais vivida e reforçando uma eventual permeabilidade pedonal, garantida pela realocação de alguns equipamentos.

Foi unânime a opinião que, apesar da grande concentração de serviços, falta uma coesão entre eles, especialmente nos percursos e acessos, que são, muitas vezes, descontínuos e não permitem que os utilizadores sejam capazes de sentir essa proximidade. O centro da cidade foi idealizado como um local de comunhão e encontro, onde a existência de equipamentos e edifícios deve reforçar e potenciar o sentimento

de comunidade, sendo, por isso, fundamental que este seja um local acessível e seguro para todos, com vias inclusivas e seguras.

As conclusões desta sessão de trabalho estão alinhadas com a visão do Município de Ílhavo, que justificaram a elaboração deste estudo, nomeadamente a de trabalhar a centralidade da Gafanha da Nazaré, por forma a promover um desenvolvimento urbano devidamente planeado e a criação de espaço público com mais qualidade, que promova a sua apropriação pelas pessoas. O Município de Ílhavo acredita que os projetos devem ser desenvolvidos e implementados de forma estruturada, a partir de uma visão holística, sob pena de se continuar a promover um tecido urbano aparentemente pouco coerente.

Com este Estudo definir-se-á uma visão estratégica, devidamente estruturada e fundamentada, para aquela que se definiu como a zona mais central da Gafanha da Nazaré, com a qual a comunidade se sinta genericamente identificada, e que simultaneamente se revista de um carácter verdadeiramente revigorador do espaço público.

Nesta sessão marcaram presença representantes de diversas entidades, como a Administração do Porto de Aveiro, a Associação Humanitária dos Bombeiros Voluntários de Ílhavo, a Guarda Nacional Republicana, associações locais, como a Associação para a Defesa dos Interesses da Gafanha, o Grupo Etnográfico da Gafanha da Nazaré ou a Casa do Povo da Gafanha da Nazaré, vereadores, deputados da Assembleia Municipal, executivo da Junta de Freguesia da Gafanha da Nazaré, entre outros cidadãos, o que demonstra o interesse e a relevância destas matérias.



Apresentação do Masterplan pelo Vice-Presidente, João Diogo Semedo



Condecorações Honoríficas Municipais de 2024

14 CONDECORAÇÕES NO FERIADO MUNICIPAL

As cerimónias do Feriado Municipal, no dia 1 de abril, iniciaram-se nos Paços do Município, com o hastear das bandeiras e a atuação da Banda dos Bombeiros Voluntários de Ílhavo - Música Nova.

A Sessão Solene Comemorativa e a entrega das Distinções Honoríficas Municipais aconteceram, na Casa da Cultura de Ílhavo, onde foram homenageadas 14 personalidades e entidades de reconhecido mérito.

No discurso da Sessão Solene Comemorativa, o Presidente da Câmara Municipal de Ílhavo, João Campolargo, anunciou o objetivo de aumentar as respostas sociais ao nível da educação, saúde e envelhecimento, com a constituição de novas unidades de saúde, creches, escolas e lares de idosos. Revelou a ambição de aumentar as zonas industriais, para captar mais investimento e criar postos de trabalho, e criar novos espaços de lazer e de desporto. Assumiu o compromisso de prosseguir a requalificação dos equipamentos e infraestruturas, proporcionando melhor acessibilidade e mobilidade, tornando o município mais seguro e mais amigo para todos.

“Até ao final outubro de 2025, prevemos em orçamentos plurianuais, aplicar 35 milhões de euros na educação, habitação, saúde, ambiente, coesão social e espaços verdes e públicos. No próximo ano, esperamos reduzir o IMI em 0,01%, fixando-o na taxa mínima de 0,3%, um objetivo que estabelecemos para este mandato. Continuaremos, assim, a

prosseguir uma estratégia de sustentabilidade financeira, através de uma atuação responsável e prudente, focando a nossa ação no desenvolvimento social, económico, ambiental e cultural do nosso Município, através de investimentos orientados para a melhoria da qualidade de vida das nossas pessoas e para o progresso do território.”

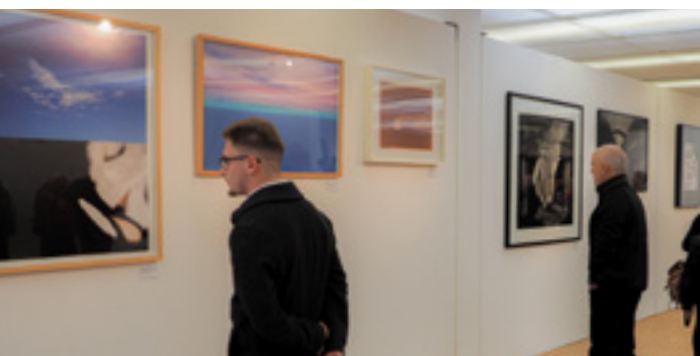
No ano em que se assinalam 50 anos da democracia portuguesa, o programa do Feriado Municipal incluiu três momentos culturais – a apresentação do projeto de comunidade “Margaridas, Cravos e Outras Primaveras”; a inauguração da exposição de fotografia “Mezzanine”, que reúne obras da Coleção de Fotografia novobanco, sob a curadoria do fotógrafo Joãozero, que criou uma narrativa em torno da Liberdade; e o “Coro da Madrugada”, um projeto comunitário que celebra o legado de José Afonso, com orientação foi de Pedro Almeida (pianista, que vestiu as canções para a ocasião), Aoife Hiney (que ensaiou o coro) e Luís António Freitas (que afinou as gargantas); são cúmplices Fábio Rocha (contrabaixo) e Tiago Manuel Soares (percussão).



Banda dos Bombeiros Voluntários de Ílhavo - Música Nova



Projeto de comunidade: "Margaridas, Cravos e Outras Primaveras"



Exposição "Mezzanine"



Coro da Madrugada

CONDECORAÇÕES HONORÍFICAS MUNICIPAIS 2024

António Bagão Félix	Medalha do Município de Ouro
Humberto Rocha	Medalha do Município de Ouro
Manuel da Rocha Galante	Medalha do Município de Ouro
Manuel Fernando da Rocha Martins	Medalha do Município de Ouro
Manuel Teles	Medalha do Município de Vermeil
Pedro Manuel Monteiro Machado	Medalha do Município de Prata
Manuel do Bem Barroca	Medalha de Mérito Social Prateada
António Manuel Vieira da Silva	Medalha de Mérito Cultural Prateada
Confraria Gastronómica do Bacalhau	Medalha de Mérito Cultural Acobreada
João Manuel Madalena Oliveira	Medalha de Mérito Cultural Acobreada
Rancho Folclórico "As Ceifeiras" da Gafanha da Encarnação	Medalha de Mérito Cultural Acobreada
CAPGE	Medalha de Mérito Desportivo Acobreada
Marina Clube da Gafanha	Medalha de Mérito Desportivo Acobreada
José de Oliveira - Marca Zê da Tripa	Medalha de Mérito Empresarial Acobreada



“VERÃO NO MUNICÍPIO DE ÍLHAVO” VALORIZA A COMUNIDADE E ESTIMULA A ECONOMIA LOCAL

O programa “Verão no Município de Ílhavo” tem mais de 100 dias de festa para incrementar a atratividade turística, intensificar a vivência em comunidade, estimular a economia local e apoiar as Associações, num investimento total de 800 mil euros da autarquia.

Às tradicionais festas e romarias, juntam-se o Festival da Juventude “Mareato” e festivais de gastronomia - Festival da Sardinha, Festival do Marisco e Festival do Bacalhau, em vários pontos do Município, como o Jardim Oudinot, na Gafanha da Nazaré, Barra, Costa Nova do Prado, Vista Alegre, Barra, Jardim Henriqueta Maia e centro histórico de Ílhavo.

“Com a nossa programação de verão, ambicionamos aumentar a atratividade turística do Município de Ílhavo, fazendo dele um território dinâmico e comprometido com a criação de riqueza, através da valorização dos negócios locais e do associativismo”, explica o Presidente da Câmara Municipal de Ílhavo, João Campolargo.

O programa começou com o Dia Mundial da Criança (1 de junho) no Jardim Oudinot, na Gafanha da Nazaré, com os espetáculos gratuitos da Ovelha Choné e SuperWings.

O Festival Rádio Faneca regressa ao Centro Histórico de Ílhavo, entre os dias 14 e 16 de junho, com concertos, projetos com a comunidade, jogos e oficinas para os mais novos, teatro e circo contemporâneo nos becos e uma rádio que emite em FM, online e ao vivo.

O programa “Maiores sobre Rodas”, dirigido a um universo de 850 seniores, será composto por quatro visitas culturais, tendo como novidade Teatro de Revista.

Chaves e Amarante, a 18 de junho; Alcobaça com almoço e animação, a 19 de junho); Visita ao Porto e teatro “A Revista volta ao Porto”, de Filipe La Feria”, a 19 e a 20 de junho, são as propostas exclusivamente para maiores de 65 anos e residentes no Município de Ílhavo. Haverá ainda um passeio para ERPI, no dia 17 de junho, e outro para os aposentados da Câmara Municipal de Ílhavo.

Este ano, o Mareato realiza-se de 27 a 30 de junho, na Costa Nova do Prado, e é fruto da auscultação que o Município de Ílhavo realizou aos jovens. O festival Mareato terá música com os Karetus e um Dj, stand up comedy com Carlos Vidal Marques. A Caravela Vera Cruz estará de volta ao Cais dos Bacalheiros, na Gafanha da Nazaré, entre 28 de junho e 7 de julho, num projeto que incluirá visitas e experiências de treino de mar.

Na sua programação desportiva, destaque para a Corrida Popular da Costa Nova do Prado, a 29 de junho e a XV Travessia da Ria a Nado/X Aquatlo no dia 30 de junho. Numa vertente mais lúdica a Neon Run acontecerá no dia 19 de julho, na Praia da Barra. Já para os amantes de desportos radicais a competição Mare Challenge está agendada para 20 e 21 de julho, também na Praia da Barra.

Ainda em julho, o Ciclo Cais à Noite regressa ao Cais Criativo da Costa Nova a 26 de julho, 2 e 9 de agosto.

Os Festivais Gastronómicos voltam a marcar o verão no Município de Ílhavo, contando com um investimento de 460 mil euros. O Festival da Sardinha, em parceria com a APARA (Associação de Pesca Artesanal da Região de Aveiro), realiza-se de 18 a 21 de julho, no relvado da Costa Nova. No mesmo local, de 1 a 4 de agosto, realiza-se o Festival do Marisco, em parceria com o Illiabum Clube.

O Festival do Bacalhau, o maior evento gastronómico do Município de Ílhavo, realiza-se de 14 a 18 de agosto, no Jardim Oudinot, Gafanha da Nazaré. Além dos pratos de bacalhau, servidos por dez associações do Município de Ílhavo, o grande atrativo deste festival são os concertos do Palco Estibordo: Vítor Kley, no dia 14 de agosto; Tony Carreira, a 15 de agosto; GNR, 16 de agosto; Áurea, a 17 de agosto; e Buba Espinho, a 18 de agosto.

O palco bombordo irá receber a banda SIGRA, vencedora do Concurso “Bandas de Garagem”.

No mês de setembro haverá “Cântico das Sereias”, nos dias 8, 15 e 22, no Cais Criativo da Costa Nova, Festival Cabelos Brancos com João Baião, nos dias 20 e 21 de setembro, na Casa da Cultura de Ílhavo, Adelaide Ferreira e “Para Sempre Marco” (tributo a Marco Paulo), no Jardim Henriqueta Maia.

A Festa dos Bacalheiros, um encontro entre gerações de homens de todo o país que andaram ao bacalhau nas águas frias do Atlântico Norte, está agendada para o dia 28 de setembro.



CARAVELA VERA CRUZ VOLTA AO CAIS DOS BACALHOEIROS

A Caravela Vera Cruz regressa ao Cais dos Bacalhoeiros, na Gafanha da Nazaré, entre os dias 28 de junho e 7 de julho. No âmbito do Festival Mareato, a Câmara Municipal de Ílhavo vai proporcionar um treino de mar e vela a 48 jovens, distribuídos por quatro viagens na Caravela, entre Lisboa, Peniche e Gafanha da Nazaré.

As viagens de treino de mar são dirigidas a jovens entre os 14 e os 30 anos, residentes no Município de Ílhavo. Em cada viagem, a caravela leva 12 instruídos, distribuídos por intervalos de idade: entre os 14 e 18 anos, entre os 19 e os 24 anos, entre os 25 e os 30 anos. A seleção de instruídos é feita por ordem de entrada da inscrição, que pode ser feita através de preenchimento de formulário disponível no site da Câmara Municipal de Ílhavo.

A primeira viagem realiza-se no dia 27 de junho, entre Lisboa e Peniche com embarque às 9 horas; no dia seguinte, à mesma hora, arranca a segunda viagem, entre Peniche e Gafanha da Nazaré. O desembarque da terceira viagem está marcado para 7 de julho, às 17 horas, com partida na Gafanha da Nazaré, rumo a Peniche. A quarta e última viagem tem partida no dia 8 de julho, às 10 horas, em Peniche, atracando em Lisboa no dia seguinte. As viagens incluem dormida em beliche, alimentação e seguro de embarque, mas não incluem as deslocações dos participantes de e para o local onde a caravela estará aportada.

Sob a orientação de uma tripulação experiente, os instruídos têm a oportunidade de experimentar todos os aspetos associados à navegação do navio, desde içar as velas, ajudar nas manobras e ir ao leme.

As inscrições realizam-se através do preenchimento de um formulário online, disponível no website do Município de Ílhavo.

Esta iniciativa visa fomentar a tradição marítima e incutir o gosto pelo mar junto dos mais jovens, permitindo uma memorável experiência, assim como uma breve instrução no treino de mar.

Durante a estadia, no Cais 12 do Cais dos Bacalhoeiros, na Gafanha da Nazaré, a Caravela estará aberta a visitas (10h-13h/14h-18h30), e possibilitará duas saídas de cais, para 40 pessoas em cada saída.

Tripulada pela Aporvela (Associação Portuguesa de Treino de Vela), a Caravela Vera Cruz é uma réplica exata das antigas caravelas inventadas e usadas pelos portugueses, durante o período dos Descobrimentos, nos séculos XV e XVI. Esta embarcação foi construída no ano 2000 no estaleiro naval de Vila do Conde, no âmbito da comemoração dos 500 anos do Descobrimento do Brasil.



CORRIDA POPULAR DA COSTA NOVA DO PRADO NO CALENDÁRIO MUNDIAL

A Corrida Popular da Costa Nova do Prado conquistou, pela primeira vez, o selo da World Athletics, o que significa que a prova integra o calendário global do Atletismo mundial e que os resultados obtidos pelas atletas participantes podem ser reconhecidos em provas de qualquer parte do mundo.

A Corrida Popular da Costa Nova do Prado, que se realiza no próximo dia 29 de junho, é conhecida pelo seu trajeto rápido, de 10 quilómetros em asfalto, num percurso plano. O evento inclui, ainda uma caminhada, de 5,5 quilómetros, que começa às 18h30, na Vagueira, e a “Corrida dos Mais Pequenos”, também às 18h30, para crianças e jovens, dos 4 aos 13 anos.

A prova tem um cariz solidário. Metade do valor das inscrições será entregue a duas IPSS (a designar) do Município de Ílhavo.



“VAMOS AOS CRICOS!” CONSOLIDA-SE NA PROMOÇÃO DOS BIVALVES LOCAIS

Depois do sucesso da edição de estreia, o festival gastronómico “Vamos aos Cricos!” regressou a 15 restaurantes e duas petisqueiras locais, de 29 de março a 1 de maio, prosseguindo a aposta da Câmara Municipal na promoção dos produtos da ria de Aveiro e da economia local.

Os protagonistas do “Vamos aos Cricos!” são os “cricos” (berbigão), o mexilhão, as navalhas (lingueirão), as ameijoas, as ostras e o choco. Celebrando este património biológico e alimentar, esta iniciativa visa promover a gastronomia local, estimular os circuitos curtos e legais da economia local, bem como influenciar o consumo destes produtos nos restaurantes e petisqueiras locais, que incluem no menu um conjunto de pratos ou petiscos com estes produtos como ingrediente principal.

Nesta segunda edição, como complemento às experiências gastronómicas, o festival incluiu a atividade “Vamos aos cricos com quem sabe!”, no Canal de Mira da Ria de Aveiro, com um dos mariscadores a apresentar as espécies de bivalves, a explicar como e quando se apanham e a partilhar este modo de vida que caracteriza as gentes da ria.



Foi ainda publicado um guia turístico-gastronómico dos bivaldes que reforça a estratégia de dinamização do turismo gastronómico local.

O “Vamos aos Cricos! – Festival Gastronómico de Produtos da Ria” é promovido pela Câmara Municipal de Ílhavo, em parceria com a APARA - Associação de Pesca Artesanal da Ria de Aveiro.



APRESENTAÇÃO DO GUIA DAS ESTAÇÕES NÁUTICAS DO CENTRO DE PORTUGAL NO MUNICÍPIO DE ÍLHAVO

No dia 29 de maio, o Município de Ílhavo acolheu a apresentação do “Guia das Estações Náuticas do Centro de Portugal”, uma publicação de 40 páginas que resulta de uma colaboração do Turismo Centro de Portugal com o Boa Cama Boa Mesa, do Grupo Impresa.

Na apresentação que decorreu no Navio-Museu Santo André, na Gafanha da Nazaré, João Campolargo, Presidente da Câmara Municipal de Ílhavo, salientou o trabalho desenvolvido pelo município: “A Estação Náutica de Ílhavo conta já com 49 parceiros, em que se incluem empresas de animação turística, alojamentos, comércio e serviços, que possibilitam uma visita muito qualificada ao nosso território”.

Raul Almeida, Presidente da Turismo Centro de Portugal, destacou a importância desta guia: “As estações náuticas são um produto turístico que tem merecido a aposta da Turismo do Centro ao longo dos anos. Inserem-se na ambição de querermos estruturar mais oferta de qualidade para os turistas que nos visitam. As Estações Náuticas trazem-nos essa qualidade. Saliento também o facto de cada vez mais municípios do interior da região aceitarem o desafio de terem estações náuticas. Isso traz-nos uma grande satisfação.”

António José Correia, coordenador da Rede das Estações Náuticas de Portugal, elogiou o facto de este guia constituir “uma oportunidade para descobrir o Centro de Portugal, uma região com uma oferta muito rica”. “Este produto tem por detrás um trabalho cimentado de colaboração. Hoje somos onze estações náuticas na região Centro, mas já estão outras na calha. Este guia é um prémio para todas”.

O guia, com 40 páginas, dá a conhecer as principais infraestruturas ligadas às atividades náuticas das 11 Estações Náuticas (EN) certificadas na região, sugerindo também visitas e experiências que se podem usufruir nestes locais e nas zonas envolventes.

Na região Centro de Portugal contam-se 11 Estações Náuticas certificadas, que envolvem centenas de parceiros, desde empresas de animação turística, operadores marítimo-turísticos, agências de viagem, alojamento local, empreendimentos turísticos e restaurantes, entre outros. No litoral, encontram-se as EN de Ílhavo, Aveiro, Vagos, Murtoza, Estarreja, Ovar e Oeste. No interior, são as EN de Castelo do Bode, Pedrógão Grande, Penamacor e Alto Côa/Sabugal.

As Estações Náuticas são uma rede de oferta turística náutica de qualidade, que aposta na valorização integrada dos recursos náuticos, oferecendo também elementos como alojamento, restauração, atividades náuticas e outros serviços relevantes para criar experiências diversificadas e integradas.

APOSTA NO TURISMO NÁUTICO

Em abril, a Estação Náutica do Município de Ílhavo participou no 3º Encontro das Estações Náuticas de Portugal, em Loulé, apresentando também as estações náuticas na Ria de Aveiro e o trabalho desenvolvido pelos seus 49 parceiros.

No Município de Ílhavo, destaque para o encontro de parceiros, na Costa Nova, e a atividade “Olá Inverno!”, na Gafanha da Nazaré, uma iniciativa focada na oferta náutica e turística dos parceiros e aberta a toda a comunidade, que este ano contou com a colaboração de quatro parceiros: Clube do Mar do Agrupamento de Escolas da Gafanha da Nazaré, Clube Natureza e Aventura de Ílhavo (CNAI), Associação de Surf de Aveiro (ASA) e ainda o Clube Náutico Boca da Barra (CNBB), e ainda com o apoio do parceiro Porto de Aveiro e dos Bombeiros Voluntários de Ílhavo.



AQUISIÇÃO DE MAIS UM AUTOCARRO

O Município de Ílhavo reforçou a sua frota com a aquisição de mais um autocarro certificado para o transporte escolar de crianças com idade superior a três anos. Neste momento, a capacidade total de transporte coletivo do Município é de 126 passageiros.

Este investimento que beneficia, sobretudo, os Agrupamentos de Escolas e as Associações Culturais e Desportivas, surge em continuidade com a renovação da frota com veículos que a autarquia tem vindo a realizar.



“NÃO HÁ SAÚDE SEM SAÚDE MENTAL”

Docentes universitários, investigadores, médicos e técnicos da área social partilharam o seu conhecimento e experiência no Seminário “Saúde Mental: Desafios para a Comunidade”, integrado na iniciativa “Maio com Saúde e Bem-Estar: Programa para a Família”, no dia 14 de maio, no auditório do Museu Marítimo de Ílhavo.

Mariana Ramos, Vereadora da Área Social, apresentou as respostas do Município ao nível da Saúde Mental, nomeadamente o Gabinete de Apoio à Família, a Equipa Multidisciplinar de Apoio a Comunidade Educativa, a Maior Idade, onde se inclui o Laboratório do Envelhecimento, o Atendimento Social Integrado e o Programa de Apoio a Pessoas em Luto.

Lia Fernandes, da Faculdade de Medicina da Universidade do Porto e Diretora do Departamento de Neurociências Clínicas e Saúde Mental, abordou os desafios do envelhecimento, associados às comorbilidades, à demência e à doença crónica e às consequentes exigências ao nível dos cuidados de saúde e sociais.

Na sua perspetiva, para que as respostas sejam mais eficazes e eficientes, é necessário fazer uma mudança de paradigma: “A medicina deve deixar de tratar o doente de forma paternalista, permitindo-lhe

ser coautor na decisão clínica; os hospitais devem sair das suas paredes e dirigir-se mais às comunidades onde se inserem; os diagnósticos devem ser dirigidos à cura e aos cuidados, num plano de intervenção multifacetado e personalizado, com uma equipa multidisciplinar e diferentes abordagens.”

A docente defendeu o aumento da qualidade dos cuidados de saúde para promover a acessibilidade, celeridade, proximidade e humanização, estreitando a articulação entre os vários serviços e intervenientes que atuam junto de idosos com perturbações mentais, demência e doenças crónicas.

Já Madalena Carvalho, da Faculdade de Psicologia e de Ciências da Educação da Universidade de Coimbra, partilhou a colaboração realizada entre profissionais e famílias, exemplificando com a terapia individual, a terapia familiar, a terapia de casal e a terapia do divórcio.



Vereadora Mariana Ramos



Lia Fernandes



Madalena Carvalho

NOVAS VIATURAS PARA OS CENTROS DE SAÚDE

Em maio, a Câmara Municipal de Ílhavo entregou duas novas viaturas - uma ao Centro de Saúde de Ílhavo e outra à Extensão de Saúde da Gafanha da Nazaré.

A entrega dos automóveis consolida a aposta do Município na melhoria ao acesso, à qualidade e à eficiência dos serviços de saúde primários, beneficiando os profissionais de saúde e a comunidade.

Ambas as viaturas representam um investimento na ordem dos 40 mil euros.

A psicóloga Laura Santos apresentou o “Projeto Por Ti – Programa de Promoção de Bem-estar Mental nas Escolas”, presente em 140 escolas públicas de 74 municípios, defendendo que “não há saúde, sem saúde mental”, frase que foi ouvida várias vezes ao longo do dia, para se alertar que os problemas de saúde mental afetam gravemente a vida das pessoas, sendo “necessário um outro olhar para quebrar as barreiras existentes na procura de ajuda”.

Reconhecendo o papel fundamental da escola para a minimização dos riscos da saúde mental, identificou os sinais de alerta, compartilhando estratégias para combater e reduzir os problemas.

Cristina Felizardo, Investigadora da Universidade de Aveiro, abordou o luto como um processo natural: “Apesar de doloroso, corpo, mente e alma têm a capacidade de se adaptar à perda de um amor. Por isso, o apoio ao luto, comunitário e especializado, deve ser utilizado como prevenção no aparecimento de doença mental.”

A terminar, João Redondo, da Coordenação Regional de Saúde Mental do Centro, detalhou o Plano Regional, reforçando a necessidade do trabalho em equipa, e revelou dados estatísticos referentes à sintomatologia depressiva, exaustão, capacidade para o trabalho e interferência no quotidiano .





Hee Joung Moon

TODAS AS TORRES OFFSHORE DOS PRÓXIMOS 10 ANOS SERÃO PRODUZIDAS NO MUNICÍPIO DE ÍLHAVO

A SUL-COREANA CSWIND, LÍDER MUNDIAL DE TORRES EÓLICAS E ESPECIALISTA NA PRODUÇÃO DE FUNDAÇÕES PARA O MERCADO EÓLICO OFFSHORE (MAR), INVESTIU 120 MILHÕES DE EUROS NA CONSTRUÇÃO DO NOVO PAVILHÃO LOCALIZADO NA ZONA DE ATIVIDADES LOGÍSTICAS E INDUSTRIAIS DO PORTO DE AVEIRO, NA GAFANHA DA NAZARÉ, REFORÇANDO O SEU INVESTIMENTO NO MUNICÍPIO DE ÍLHAVO.

A CSWind opera e desenvolve o seu negócio em relação à energia verde e tem como missão: “Progredir sob Coexistência Harmoniosa entre o Homem e a Mãe Natureza.” Ao longo das últimas décadas, forneceu mais de 13 mil torres para grandes projetos mundiais e tem na sua carteira de clientes empresas de renome como a Vestas, Siemens-Gamesa, GE, Goldwind, entre outras. Presente em oito países e em três continentes, o grupo emprega 4000 pessoas e estima encerrar 2024 com receitas de 2,5 biliões de euros.

A filial portuguesa, CSWind Portugal, com fábricas em Ílhavo (produção de fundações para parques eólicos offshore) e Sever do Vouga (produção de torres para parques eólicos em terra), estima criar mais de 2000 postos de trabalho na Região e registar um volume de negócios de 250 milhões de euros.

Em Ílhavo, o grupo construiu uma das unidades de produção mais avançadas do mundo, detendo um cais próprio de 200 metros. Anualmente, exporta fundações - num total 150 mil toneladas de aço - para a Europa e os Estados Unidos da América. Para os próximos anos, já anunciou a aplicação de mais de 200 milhões de euros na expansão do complexo industrial. O objetivo é produzir todas as torres *offshore* dos próximos 10 anos e tornar a CSWind Portugal na melhor e maior empresa da Europa do setor.

Hee Joung Moon é o homem forte da CSWind Portugal que emprega 1144 pessoas - 759 estão em Ílhavo. Começou a sua carreira na Alemanha, na multinacional Samsung, em 1995. Em 2013 entrou para o grupo CSWind, onde trabalhou os mercados do Reino Unido e Alemanha. Em outubro de 2021, foi desafiado para gerir o negócio português e desenvolver a sua estratégia de crescimento. Três anos depois, em conjunto com a sua equipa, trabalha vários desafios, desde logo os relacionados com a complexidade da produção, a escassez de mão de obra qualificada, o financiamento do investimento e a volatilidade do mercado. Acredita que o maior ativo da empresa “são os colaboradores qualificados que melhoram diariamente as suas capacidades e competências”, por isso está confiante no “futuro auspicioso” da empresa.

Faz uma avaliação positiva desta jornada: “Aumentámos o volume de vendas, melhorámos a produtividade e elevámos a qualidade. Sensibilizámos muito os colaboradores para a segurança e, hoje, a CSWind Portugal é já uma das unidades de *benchmarking* do grupo”, ou seja, a empresa constitui um modelo de boas-práticas a seguir.

Hee Joung Moon nasceu em Seul, no dia 9 de novembro de 1968. Cumpriu o sonho de criança de ser um gestor internacional que viajava muito e conhecia vários países. Estudou Gestão Internacional na Universidade da Coreia e russo na Universidade de Moscovo. Com os pais aprendeu a ser corajoso e a nunca ter medo das novas circunstâncias.



As quase três décadas de experiência profissional, na área comercial em empresas multinacionais, deram-lhe uma visão global dos negócios, aprimoram-lhe o foco na estratégia e consolidaram-lhe a crença da relevância da cooperação. Hoje, apresenta-se como um gestor que delega as tarefas com os líderes de equipa, responsabilizando-os e confiando nas suas capacidades.

Em Portugal, encontrou algumas semelhanças culturais com o seu país, nomeadamente a hospitalidade e a simpatia das pessoas. Está a aprender português, para melhorar a sua integração na comunidade. Gosta das praias da Costa Nova e da Barra. Nesta última, gosta de ver o pôr-do-sol enquanto janta no “Sétimo”. É fã da gastronomia portuguesa, sobretudo do peixe. Não resiste ao arroz de marisco e às várias receitas de bacalhau.

Metódico e disciplinado, as suas manhãs começam às sete horas no ginásio e às oito e meia está já na fábrica. A jornada de trabalho termina entre as cinco e meia e as seis da tarde. Tem como lemas de vida: “Quando planeias, deves fazer” e “Sem tentar, nada acontece”. As suas paixões são o crescimento da empresa, jogar golfe e cozinhar.



Augusto Pinto

UMA NOVA HISTÓRIA NA PRODUÇÃO DE REFRIGERANTES E CERVEJA

Em julho, as instalações da histórica fábrica Paiva & Génio iniciam uma nova história com o relançamento da produção de refrigerantes Genial e a estreia na produção da cerveja Quinas. Este é um investimento de 1,5 milhões de euros do GRUPO DOMUS CAPITAL para reforçar a sua capacidade produtiva.

As instalações existentes foram reformuladas para acolher a linha produtiva de refrigerantes e um novo pavilhão foi construído para a produção de cerveja, totalizando uma área industrial de cerca de 2600 metros quadrados. A par da infraestrutura, a tecnologia também foi uma aposta para aumentar a sustentabilidade económica e ambiental do negócio.

Nos primeiros cinco anos, esta unidade industrial deverá faturar anualmente 4,5 milhões de euros. Estima que 40% da sua produção seja para o mercado nacional e 60% para exportação.

Com duas fábricas, um portfolio de 70 marcas e 36 colaboradores, o grupo prevê faturar este ano 8 milhões de euros e ser uma referência internacional da área das bebidas.

Para atingir este último objetivo, Augusto Pinto, fundador e Vice-presidente do grupo, sabe que precisa de conquistar quota de mercado a marcas líderes, através da resiliência e consistência. Considera que os “os consumidores merecem ter alternativas diferenciadas, competitivas ao nível da qualidade preço, e de origem nacional”.

O gestor nasceu em Vila Nova de Gaia, há 45 anos, e cresceu com o sonho de tornar o mundo mais justo. Aprendeu o valor da honestidade com os pais e diplomou-se em Economia. Tem como lema “fazer muito com pouco”. Ao longo do seu percurso de gestor, conviveu e vive com a “necessidade constante de encontrar soluções criativas para as dificuldades do mercado e da concorrência”. Tem como rotina diária “rever o planeamento dos dias seguintes”. Guarda como grande lição: “há sempre solução.”

QUINTA GERAÇÃO SALVAGUARDA A FARINHA ARTESANAL

Em setembro de 2015, Helena recuperou as MOAGENS CARLOS VALENTE, em Vale de Ílhavo, encerradas há quatro anos devido à idade avançada do seu avô. Com duas filhas e cinco netas, Carlos Valente ficou surpreendido e entusiasmado com a decisão de Helena e apressou-se a partilhar os “segredos” do negócio criado pela família em 1810.



Helena Resende

Com 93 anos, ensinou a neta a pôr as máquinas e as engrenagens a funcionar, a picar as mós e a “sentir” a farinha. Quis o destino que partisse antes de a empresa abrir novamente portas, agora com a quinta geração. “Não teve a alegria de ver a empresa a funcionar, mas soube que continuamos a sua história e ficou certamente feliz”, recorda Helena.

Quase uma década depois, a memória do avô continua bem viva: “Era um homem trabalhador, muito justo e muito ponderado. Amigo dos seus amigos, surpreendia-os muitas vezes com travessuras.” E se a lembrança do avô está intacta, a identidade da empresa associada à farinha artesanal, também. O cereal continua a ser moído lentamente em mós de pedra, sem aquecer, salvaguardando assim o seu teor nutricional e o sabor característico. A técnica permanece, mudou apenas o modelo de negócio com a ampliação da oferta de farinhas e a comercialização online através do website Natural Feelings.

Com esta evolução, hoje, os produtos da Moagem Carlos Valente não estão apenas nas padarias e pastelarias da região de Aveiro, como sempre estiveram, mas chegam a todo o país, incluindo Açores e Madeira. São também exportados para Espanha e Alemanha, promovendo um produto artesanal e a história de Vale de Ílhavo, enquanto um território reconhecido pela qualidade e sabor do seu pão.

Helena compra a maioria dos cereais na Europa, garantindo sempre que não são geneticamente modificados. O milho, o centeio e o trigo barbela são adquiridos em Portugal; o trigo em França; a aveia, a cevada e a espelta em Espanha e o trigo sarraceno na Polónia. No último ano, os preços dispararam, motivados pela tensão nos fluxos dos cereais com origem na Ucrânia, Rússia e noutros países da região do Mar Negro, contudo, a empresa adia repercutir a inflação no preço final do produto, suportando esse aumento.

Helena gere o negócio com o marido, Mário, que conheceu quando estava a estudar Gestão Hoteleira em Seia. O casal quer continuar a crescer o negócio e contribuir para uma alimentação mais saudável, pois a qualidade da farinha Carlos Valente faz mesmo a diferença no bem-estar e saúde. “Saber que algumas pessoas intolerantes a alguns cereais, com a nossa farinha sentem-se melhor e podem comer um pão ou um bolo, deixa-nos muito felizes. Só por dar essa possibilidade, o nosso esforço já valeu a pena”.



SIGRA

SIGRA VENCE CONCURSO DE BANDAS DE GARAGEM

A banda SIGRA venceu o Concurso de Bandas de Garagem, destinado aos seus jovens talentos, na área da música, que decorreu em várias fases – seleção, eliminatórias e final –, ao longo dos meses de abril e maio.

Como prémio, a banda vencedora recebeu um prémio pecuniário no valor 1000 euros e terá a oportunidade de atuar no Festival do Bacalhau, no Palco Bombordo, em agosto. Em segundo lugar e terceiros lugares ficaram as bandas Aura e Soul ID que receberam um prémio de 500 euros e de 250 euros, respetivamente.

Esta é uma iniciativa da Câmara Municipal de Ílhavo que visa estimular a capacidade artística dos jovens, dar visibilidade ao trabalho desenvolvido e proporcionar a oportunidade de pisar um palco.

O concurso dirige-se a projetos musicais coletivos ou individuais, cujos elementos sejam (pelo menos um) residentes no Município de Ílhavo, com idades compreendidas entre os 15 e os 35 anos, sem contrato discográfico.

A maqueta das músicas a concurso incluiu um tema original e dois covers, com um dos temas cantado em português. A avaliação das bandas realizada por um júri, apoiou-se nos critérios da originalidade, presença em palco, sentido de apresentação, afinação, qualidade da execução musical, interpretação, composição e votação do público presente.



Aura



Soul ID

“APRENDEMOS QUE O IMPORTANTE É TOCAR AO VIVO”

A SIGRA nasceu com quatro músicos – Pedro, Diogo (ambos na guitarra), Afonso (bateria) e Gabriel (baixo) que se conheceram na Escola de Música Palco Central. Juntos desde 2019 começaram por tocar *covers* sugeridos pelos professores e construíram um repertório com músicas originais.

Participaram no concurso motivados pela vontade de conquistar a oportunidade de tocar ao vivo no Festival do Bacalhau, em agosto, “com uma organização robusta, uma equipa de som competente e um público interessado”, mas revelam que não esperavam conquistar o primeiro lugar. “Se ganhássemos novos fãs já ficávamos muito contentes”, revela o porta-voz, Pedro Ruivo.

Nas suas palavras: “A SIGRA é uma banda que escreve e toca o que gosta e se diverte independentemente do género, embora sempre mais voltada para o rock/metal, porque é o que ouve mais”.

Revela a origem do nome que nasce de uma inspiração simbólica e de um erro de escrita. Explica: “Sirga é um cabo usado nos moliceiros, e em qualquer embarcação, julgo eu, que ajuda a navegar em zonas mais superficiais e de difícil manobra. Achei que era um nome, simultaneamente, alusivo à região de Aveiro e à sua tradição marítima, e à aprendizagem de música numa escola, em que somos, figurativamente, puxados por um cabo ao longo de um percurso que pode ser difícil. Depois desta história bonita, enganei-me a escrever, troquei o G e o R e ficou SIGRA, o que é poético se pensarmos que os erros fazem parte da aprendizagem.”

A música vive, assim, nos dias do médico, Pedro Ruivo (29 anos), do engenheiro de Computadores e Telemática, Diogo Oliveira (23 anos), do estudante de aviação, Afonso das Neves (23 anos) e do estudante de Relações Públicas, Gabriel Gama (22 anos).

Os quatro olham para o Concurso de Bandas de Garagem como uma experiência “positiva e divertida”, que os “ajudou a crescer”: “Aprendemos que, mais do que concursos, o importante para nós é tocar ao vivo”.



Pedro Ruivo, porta-voz dos SIGRA

Consideram que a vitória traz “mais responsabilidade”: “Tocar ao vivo é prestar um serviço à comunidade, sob a forma de arte, de espetáculo, de diversão e união. Ganhar um concurso é depositarem em nós uma confiança que devemos honrar nos nossos concertos, na música que formos construindo, e no nosso percurso. O prémio monetário vai ajudar-nos a ser mais independentes como banda, uma vez que vamos investir em equipamento de som para darmos mais concertos e melhores.”

Neste momento, o único plano de futuro da SIGRA é “lançar um álbum, com 10 a 12 músicas originais, idealmente antes do Festival do Bacalhau”. No presente, a ambição é simples: “Tocar o mais possível ao vivo, onde nos aceitem, e da melhor forma possível”.

MAIS NOVOS E GRAÚDOS FESTEJAM O DIA DA CRIANÇA

Cerca de 5 mil pessoas celebraram o Dia Mundial da Criança, no dia 1 de junho, com as personagens que vivem no imaginário infantil “Super Wings” - Jett, Dizzy, Donnie e Sky - e a “Ovelha Choné”.

Uma tenda gigante instalada no Jardim Oudinot, na Gafanha da Nazaré, permitiu acolher crianças e famílias que, ao longo do dia, assistiram, gratuitamente, às várias sessões, criando momentos de diversão e memórias felizes. No exterior, os mais novos puderam ainda aventurar-se em atividades desportivas, como a escalada.

Com esta iniciativa o Município de Ílhavo procurou aumentar os momentos de partilha entre as crianças e as suas famílias, fortalecendo os seus laços de união e sensibilizando as famílias mais jovens para a atratividade de viver no Município, um território que investe na promoção da qualidade de vida das pessoas.



"A MINHA SINFONIA" SUBIU AO PALCO DA CASA DA CULTURA

Cerca de 400 crianças do 1.º ciclo do ensino básico do Município de Ílhavo apresentaram o espetáculo "A Minha Sinfonia", inspirados pelo tema "Uma Vida de Emoções".

Os concertos decorreram nos dias 24, 25 e 26 de maio, na Casa da Cultura de Ílhavo. A estreia aconteceu com as Escolas Básicas da Chousa Velha, Légua, Coutada, Vale de Ílhavo e Senhora do Pranto, do Agrupamento de Escolas de Ílhavo. No segundo dia foi a vez das Escolas Básicas da Cale da Vila, Santa Maria Manuela, Marinha Velha, Cambeia, Chave e Barra, do Agrupamento de Escolas da Gafanha da Nazaré. A encerrar, os protagonistas foram os alunos das Escolas Básicas da Gafanha da Encarnação Norte, Gafanha da Encarnação Centro, Gafanha da Encarnação Sul, Gafanha do Carmo e Costa Nova, do Agrupamento de Escolas da Gafanha da Encarnação e das EB de Ílhavo e Gafanha de Aquém, do Agrupamento de Escolas de Ílhavo.

"A Minha Sinfonia" apresenta o trabalho desenvolvido por alunos e professores ao longo do ano letivo no âmbito da Atividade de Enriquecimento Curricular de +Música.

Os bilhetes dos concertos tiveram um preço simbólico de 1 euro, tendo a receita total de 1.301,89 euros revertido a favor da Associação de Solidariedade Social da Gafanha do Carmo.





UMA VIAGEM HUMANISTA

Carlos Patoilo, da Gafanha da Nazaré, e Rafael Anjos, de Ílhavo, conheceram-se na Juventude de Schoenstatt e estudam na Universidade de Aveiro. Rafael é doutorando em Engenharia Civil e Rafael é mestrando em Engenharia Mecânica. Os valores humanistas que partilham levaram-nos a Marrocos, no âmbito do programa humanitário UNIRAID.

Em fevereiro, ao longo de uma semana, percorreram cerca de 5 mil quilómetros, em nove etapas, ao volante de um Renault Clio de 1995, distribuindo 150 quilos de vestuário, equipamento desportivo e material escolar a crianças de aldeias remotas, onde a taxa de pobreza infantil ronda os 70%.

Carlos e Rafael venceram as condições adversas do deserto, encontrando soluções “fora da caixa” para os problemas mecânicos que surgiram nas montanhas do Atlas e nas dunas. Nas aldeias onde pararam, encontraram uma “realidade chocante, onde tudo falta e onde se vive sem nada”.

Viveram uma experiência humana especial que recordam: “Numa noite, no deserto, quando tentávamos solucionar um problema no carro, fomos surpreendidos pela visita de uma criança a quem oferecemos uma bola de rãguebi. O olhar e sorriso que recebemos foram tão profundos que nunca iremos esquecer esse momento.”

Sublinhe-se que a viagem de Carlos e Rafael foi apoiada pelo Município de Ílhavo, tendo o Presidente da Câmara Municipal de Ílhavo, João Campolargo, recebido os dois estudantes no dia da partida para Marrocos.



FÉRIAS DIVERTIDAS

O programa “Férias Divertidas da Páscoa 2024” decorreu de 2 a 5 de abril e contou com a participação de 26 crianças, entre os 6 e os 12 anos. As atividades incluíram jogos aquáticos, desportos individuais e coletivos, cinema, visitas dentro e fora do concelho, visita à Feira de Março, workshops, hora do conto, entre outras.

ANIVERSÁRIO DA EMER

No dia 18 de março a Escola Municipal de Educação Rodoviária - EMER comemorou 20 anos de vida com a presença dos Bombeiros Voluntários de Ílhavo. Esta foi a ocasião para os alunos do 1.º ciclo das Escolas Básicas da Cambeia, da Gafanha de Aquém e da Chousa Velha experimentarem alguns equipamentos e aprenderem a importância dos sinais de trânsito na circulação rodoviária.

CELEBRAR O DIA DO PAI E O DIA DA MÃE

No dia 16 de março, na Piscina Municipal de Ílhavo, pais e filhos tiveram a oportunidade de festejar o Dia do Pai, aproveitando as entradas gratuitas na piscina. No final, foram surpreendidos com uma recordação especial.

Já no dia 4 de maio, o Dia da Mãe foi festejado com jogos aquáticos entre mães e filhos. Na despedida eternizou-se o momento com uma fotografia instantânea para colocar na porta do frigorífico.



OLIMPÍLHAVO COM 452 ATLETAS

Nos dias 11 e 12 de abril, 452 alunos tiveram a oportunidade de se desafiar no triatlo escolar, com três provas - natação, ciclismo e corrida - e participar em competições de basquetebol, boccia, voleibol, xadrez, ténis de mesa e minigolfe.

O programa culminou com a competição de canoagem, *stand up paddle* e a regata de vela numa tarde de convívio, diversão e promoção das atividades náuticas.

NATAÇÃO EM ALTA

No dia 23 de março, 28 alunos da Escola Municipal de Natação do Município de Ílhavo participaram no XIV Encontro de Escolas do Município de Albergaria-a-Velha, conquistando 21 pódios.

Já no dia 4 de maio, 20 alunos nadaram no Encontro de Escolas de Natação do Município de Oliveira do Bairro, alcançando nove pódios.

No dia 25 de maio, 24 alunos conquistaram 16 pódios no encontro de natação do Município de Vagos.



1350 SENIORES BRILHARAM NAS IDOLIADAS

Cerca de 1350 seniores participaram nas “Idoliadas” - o maior concurso artístico sénior do país, com provas de poesia, cultura geral, palco, vídeo e arte plástica. A última etapa do concurso realizou-se no dia 19 de maio, na Casa da Cultura de Ílhavo.



O prémio Idoliástico, destinado à personalidade que mais se destacou na edição de 2024, foi atribuído a duas figuras notáveis: Maria Arminda Martins, de 89 anos, de Águeda, e Rosa Magalhães, de 99 anos, de Oliveira do Bairro.

O prémio de Melhor Atriz foi entregue a Aurélia Lima, de 101 anos, da equipa de Aveiro, que encantou o público com uma performance humorística sobre a sua vida centenária.

O prémio de Palco foi conquistado pela equipa de Oliveira do Bairro, que apresentou um julgamento teatral, onde se debateu os benefícios e desvantagens de ser velho. A originalidade e a profundidade do tema abordado garantiram-lhe o primeiro lugar. Em segundo lugar, ficou a equipa de Ílhavo, que encantou o público com uma interpretação da Lenda da Lâmpada de Ílhavo. O terceiro lugar foi partilhado por duas equipas: Albergaria-a-Velha e Ovar. Ambas trouxeram à cena temas de grande relevância e sensibilidade: Albergaria-a-Velha explorou os caminhos de Santiago de Compostela, enquanto Ovar abordou a temática da demência. A junção destes temas diversificados e a qualidade das apresentações destacaram a capacidade artística e a dedicação de todas as equipas participantes.



Entrega do prémio de Melhor Atriz a Aurélia Lima, de 101 anos



Entrega do prémio de Palco ao Município de Oliveira do Bairro

As equipas foram também desafiadas a criar um vídeo celebrativo da 10.ª edição das “Idoliadas”, que foi votado por mais de 3880 pessoas. Oliveira do Bairro foi distinguida como vencedora nesta categoria.

Na categoria de Arte Plástica foram apresentadas inúmeras técnicas, com cada equipa a produzir uma obra de arte. Ovar destacou-se ao vencer com uma criação de máscaras carnavalescas feitas a partir de lixorecolhido nas praias, uma obra que sublinha a identidade cultural da cidade.

A décima edição das “Idoliadas” contou ainda com uma abertura especial, com 25 munícipes de Ílhavo a apresentarem uma interpretação do poema “Desfolhada”, sob a coreografia de Jonathan Margarido.

Este evento celebra a criatividade e a vitalidade dos seniores, promovendo a inclusão e o talento artístico nas suas diversas formas.



Atuação da equipa do Município Ílhavo

CONCURSO JOVEM Premeia TALENTO LITERÁRIO

A 23ª edição do Concurso Literário Jovem, promovida pelo Município de Ílhavo, contou com a participação de 98 alunos dos três Agrupamentos de Escolas, acolhendo 117 trabalhos candidatos em Texto Narrativo (62) e e Texto Poético (55).

A cerimónia de entrega de prémios, presidida pela Vereadora da Cultura, Mariana Ramos, realizou-se no dia 3 de maio, na Fábrica das Ideias da Gafanha da Nazaré, e contou com um momento cultural alusivo ao 25 de Abril pela Associação Cultural Quinto Palco.

Os vencedores e as menções honrosas receberam um vale para descontar numa livraria/papelaria do Município de Ílhavo - 1.º prémio, 100 euros; 2.º prémio, 75 euros; 3.º prémio, 50 euros; menções honrosas, 25 euros.

A Escola Secundária da Gafanha da Nazaré recebeu o “Prémio Escola”, um vale no valor de 150 euros, por ter alcançado o maior número de trabalhos premiados.

Esta iniciativa destina-se aos alunos desde o Ensino Básico ao Secundário, tendo como principais objetivos estimular hábitos regulares de leitura e de escrita, potenciando a criatividade e imaginação de cada um. Cada aluno teve a oportunidade de concorrer com trabalhos da sua autoria escritos em duas modalidades: texto narrativo e/ou texto poético - mas apenas um trabalho em cada modalidade.



1.º Ciclo do Ensino Básico



3.º Ciclo do Ensino Básico

Premiados na Categoria: Texto Narrativo

1.º Ciclo do Ensino Básico

1.º Prémio - “Uma madrugada incrível” de *Aurora Pinguelo Santana Pinho*, do Centro Escolar da Coutada

2.º Prémio - “O livro mágico” de *Guilherme de Castro Ferreira Pinto Basto*, do Centro Escolar da Coutada

3.º Prémio - “O melro branco” de *Afonso Miguel Moreira de Freitas*, do Centro Escolar da Coutada

2.º Ciclo do Ensino Básico

1.º Prémio - “O sonho de uma menina” de *Sofia Calisto dos Santos*, da Escola Básica José Ferreira Pinto Basto

2.º Prémio - “Um desejo muito especial” de *Diogo Gomes Amarante*, da Escola Básica da Gafanha da Encarnação

3.º Prémio - “Uma história à pressa” de *Santiago Ferreira Lopes*, da Escola Básica da Gafanha da Encarnação

3.º Ciclo do Ensino Básico

1.º Prémio - “O eco do silêncio” de *Martim Coelho da Silva*, da Escola Básica da Gafanha da Encarnação

2.º Prémio - “Memórias” de *Joana Gandarinho de Oliveira Carlos*, da Escola Secundária da Gafanha da Nazaré

3.º Prémio - “A última vida” de *Carolina Almeida Martins*, da Escola Secundária Dr. João Carlos Celestino Gomes

Ensino Secundário

1.º Prémio - “A companhia da minha avó” de *Rui Vasco Roboredo de Matos*, da Escola Secundária Dr. João Carlos Celestino Gomes

2.º Prémio - “O amor do presente vem do passado” de *Mateus Rodrigues Vilarinho*, da Escola Secundária da Gafanha da Nazaré

3.º Prémio - “A luz” de *Matilde Gandarinho de Oliveira Carlos*, da Escola Secundária da Gafanha da Nazaré



2.º Ciclo do Ensino Básico



Ensino Secundário

Premiados na Categoria: Texto Poético

1.º Ciclo do Ensino Básico

1.º Prémio - “Para ti, Professora” de Afonso Miguel Moreira de Freitas, do Centro Escolar da Coutada

2.º Prémio - “O livro” de Guilherme de Castro Ferreira Pinto Basto, do Centro Escolar da Coutada

3.º Prémio - “O que quero ser” de Daniel Viana Riem de Oliveira, do Centro Escolar da Gafanha de Aquém

2.º Ciclo do Ensino Básico

1.º Prémio - “Os meus gatinhos de estimação” de Clara Beatriz Bessoni Jorge, da Escola Básica Professor Fernando Martins

3.º Ciclo do Ensino Básico

1.º Prémio - “O abraço dela” de Rita Maria Figueiredo Gomes, da Escola Básica José Ferreira Pinto Basto

2.º Prémio - “Adeus” de Joana Pinheiro Oliveira, da Escola Secundária da Gafanha da Nazaré

3.º Prémio - “Cada traço” de Inês Carolina Cunha Brás, da Escola Secundária da Gafanha da Nazaré

Ensino Secundário

1.º Prémio - “É difícil ser pessoa” de Ana Francisca Oliveira Fernandes, da Escola Secundária da Gafanha da Nazaré

2.º Prémio - “As flores de abril” de Matilde Resende Carneiro, da Escola Secundária da Gafanha da Nazaré

3.º Prémio - “Se um dia...” de Mateus Rodrigues Vilarinho, da Escola Secundária da Gafanha da Nazaré



ILUSTRAÇÃO À VISTA DESAFIOU A OLHAR O TERRITÓRIO

Mais de 2500 pessoas passaram no festival Ilustração à Vista, que decorreu de 10 a 12 de maio, em Ílhavo e na Vista Alegre, inspirado na comemoração dos 200 anos da Vista Alegre.

Destinado a todas as idades, incluiu teatro, concertos, percursos sonoros, performances de rua, oficinas, uma instalação, uma feira do livro e a inauguração de uma exposição sobre a história da Vista Alegre.

Destaque para o concerto inédito da Orquestra e Coro da Universidade do Minho que celebrou, na noite de sábado, a coincidência da Nona Sinfonia de Beethoven completar dois séculos também este ano com um concerto ilustrado com o videomapping da designer Francisca Lima.



O espetáculo, no Largo da Vista Alegre, envolveu 170 músicos que interpretaram os quatro andamentos da peça, em diálogo com o vídeo, que funcionou como cenário na fachada da Capela da Vista Alegre, em que foram incorporados e explorados elementos do território, como a materialidade da porcelana, as texturas das pastas, as transparências dos vidros e a fluidez da água e ainda a força e o movimento do fogo.

Os músicos Noiserv e Berto Pinheiro estrearam a instalação multidisciplinar ‘Três Luzes acenderam ao mesmo Tempo em Três Janelas Diferentes’, a partir do livro ‘Três-vezes-dez-elevado-a-oito-metros-por-segundos’, editado em 2021. A instalação, que combina música, luz e a narração do livro pela atriz Isabel Abreu, contou com mais de 20 sessões, todas esgotadas, ao longo do festival, tendo sido vista por mais de 200 pessoas.

Nota para o percurso sonoro ‘Criaturas’, desenvolvido pela equipa da Esfera 4 - Waterworld, que desafiou os participantes a explorar o Lugar da Vista Alegre entre a Barquinha e a Murteira, num passeio orientado por uma trilha sonora que sugeria animais e outros seres imaginados num percurso focado na fauna e na flora do local. A adesão do público ao passeio levou à criação de duas sessões extra do percurso, que também aconteceu para escolas e grupos organizados de seniores.



O festival contou ainda com os espetáculos ‘Reflexus’, do grupo Simantra, com o concerto ‘A Grande Orquestra das Mãos de Barro’, da d’Orfeu AC, com o espetáculo para famílias ‘A Tartaruga e o Menino do Mar’, de Ana Sofia Paiva e Margarida Botelho, com o teatro holográfico de ‘El Onírico Interior’, da companhia espanhola Holoqué, com a arruada ‘Brimborions’ dos franceses Picto Facto e o concerto ‘Piano Oceano’, de Mariana Miguel. No sábado e no domingo, o Laboratório das Artes da Vista Alegre acolheu a Feira do Livro Ilustrado, organizada pela Biblioteca Municipal de Ílhavo, por onde passaram centenas de pessoas e que contou com a presença da IBook e das lojas ilhavenses Xylocopa e Sim, Carimbo.

No foyer da Casa da Cultura de Ílhavo, o Museu Marítimo de Ílhavo inaugurou a exposição ‘Inovação e Identidade: 200 anos de Marcas no Território’, que conta a história de como a Fábrica da Vista Alegre tem sido uma força motriz na comunidade, tanto a nível económico, como a nível cultural e social. A exposição fica patente até ao dia 28 de julho, com entrada livre.

Na sua quinta edição, o festival Ilustração à Vista, que promove experiências que unem a ilustração às artes performativas, desafiou o público a explorar o território, a deambular, a abrandar o olhar e a usar a imaginação.



COMUNIDADE CHAMADA A CRIAR UMA MÁQUINA QUE FORÇA O ÓDIO A RENDER-SE

“Esta Máquina Cerca o Ódio e Força-o a Render-se” é o nome de um projeto da ondamarela que, durante o mês de abril, na Gafanha da Nazaré, trabalhou com a comunidade sobre temas como ódio, preconceito, diferença, empatia, amor e liberdade através da proposta de novas criações artísticas, de que se destaca um espetáculo final, de música, palavra e performance, em que participam dezenas de munícipes.

A inspiração para este projeto é o cantor e ativista norte americano Pete Seeger que, em 1969, inscreveu no seu banjo o lema que, traduzido, dá nome a esta máquina. Entre os dias 26 e 28 de abril, a ondamarela promove duas oficinas, uma para as escolas e outra para as famílias, uma residência artística de criação, um espetáculo e um debate.

Durante as sessões, além da componente musical, exploraram-se ideias que possam desconstruir sistemas, ideias e preconceitos e colocar em debate a função cívica do coletivo, mas também de cada pessoa na sua ação individual. Nestas sessões, orientadas por Ricardo Baptista, Ana Bragança e Sara Fernandes, da ondamarela, juntou-se o músico Samuel Martins Coelho.

Paralelamente, a estrutura desafiou um par a cercar o ódio através do trabalho nas respetivas áreas, tendo juntado Ana Markl (radialista, escritora) e Alexandra Saldanha (Unsafe Space Garden, Santa Lúcia) que, a partir do que as une, e do que separa a humanidade, decidiram construir um livro ilustrado, “Para que serve esta mánica?”, que resultou numa exposição colaborativa.

A ondamarela é uma estrutura de desenvolvimento de projetos artísticos, sociais e educativos que desenvolveu, durante oito anos, a Orquestra da Bida Airada, no contexto do Festival Rádio Faneca, em Ílhavo.



DIA INTERNACIONAL DOS MUSEUS COM TRÊS DIAS DE PROGRAMAÇÃO

Cerca de 800 pessoas participaram na programação do Dia Internacional dos Museus (18 de maio), promovido do Museu Marítimo de Ílhavo, visitando os três espaços museológicos - Museu Marítimo, Navio-Museu Santo André e Centro de Religiosidade Marítima.

Um recital de piano, diversas atividades para as famílias, uma oficina de pintura em azulejo e a inauguração da exposição temporária “Alegorias do Mar na cerâmica da Vista Alegre”, integrada nas comemorações do bicentenário da Vista Alegre, marcaram os três dias de programação.

Foi ainda apresentado o projeto de comunidade “Heróis do Mar”, na Casa da Cultura de Ílhavo e o espetáculo musical de Pamela Morgan, “The White Fleet Suite: Histórias, Canções e Saudade”, na Fábrica das Ideias da Gafanha da Nazaré, em colaboração com o projeto cultural 23 milhas.

MUSEU PARA A EDUCAÇÃO DO OCEANO

Em março, o Museu Marítimo de Ílhavo iniciou um ciclo de formação em torno da importância do Oceano para docentes e outros interessados. As sessões têm como objetivo capacitar, desenvolver o pensamento crítico e contribuir para a compreensão de três temáticas - Literacia do Oceano para todos, Alterações Climáticas e Energias Renováveis.

Pretende-se com esta iniciativa que as aprendizagens sejam transferidas e adaptadas aos contextos educativos formais ou não formais, contribuindo assim, para a missão do Museu para a Educação do Oceano.



REDE PORTUGUESA DE MUSEUS NO MUSEU MARÍTIMO DE ÍLHAVO

O Museu Marítimo de Ílhavo acolheu no dia 21 de março, o Encontro Anual da Rede Portuguesa de Museus (RPM), organizado pela Museus e Monumentos de Portugal.

O tema “Um novo modelo de gestão para a RPM: Estratégias e Perspetivas” originou uma reflexão sobre a política museológica nacional, a partilha de experiências e de boas-práticas entre os mais de 80 museus presentes.

O evento terminou com uma cerimónia de credenciação de novos museus e a eleição dos Representantes da Rede Portuguesa de Museus.



NAVIO-MUSEU SANTO ANDRÉ FOI ANFITRIÃO DA SEMANA DO TURISMO INDUSTRIAL

O Navio-Museu Santo André foi o anfitrião da Semana do Turismo Industrial, promovida pelo Grupo Dinamizador da Rede Portuguesa do Turismo Industrial, nos dias 23 e 24 de março.

A programação incluiu um roteiro turístico “Da mesa de escala à mesa da seca”, uma visita guiada “O coração do Navio”, um espetáculo de marionetas “Deserto”, para assinalar também o Dia Mundial da Água, e um *peddy-papper* “Da Proa à Popa” destinado às famílias.



EXPOSIÇÃO “COLEÇÃO MANUEL MÁRIO BOLA”

O Museu Marítimo de Ílhavo inaugurou a exposição “Coleção Manuel Mário Bola” patente na Fábrica das Ideias da Gafanha da Nazaré.

Esta exposição traz a público a coleção que foi adquirida pelo Município de Ílhavo em 2021 a Manuel Mário Bola, exímio construtor de modelos de embarcações e colecionador de inúmeros objetos que carregam a memória da pesca do bacalhau e da cidade da Gafanha da Nazaré.

EXPOSIÇÃO “VOLUMES E TRAÇOS II”

No mês de março foi inaugurada a exposição temporária “Volumes e Traços II” de Carlos Matos, patente no Centro de Religiosidade Marítima até ao dia 16 de junho, no âmbito do programa Tanto Mar!. Todas as peças apresentadas são originais e nascem da relação próxima com o mar.

Com obras em Angola, Brasil, República Checa, Estados Unidos e diversas regiões do nosso país, atribui-se a este artista plástico a criação do mural do cemitério de Ílhavo.



CONCERTO NO PATRIMÓNIO

O porão do Navio-Museu Santo André foi palco para o Síntese - Grupo de Música Contemporânea, no contexto dos Concertos no Património. Este ciclo promove a música contemporânea em contextos onde ela habitualmente não chega, integrando-a no património local – histórico, cultural e natural - e, desta forma, valorizando-o.

O repertório deste concerto apresentou temas de David Liebman (saxofonista), Paul Hindemith (compositor e violinista) e Jorge Peixinho (compositor, maestro e pianista).

ÍLHAVO A LER+

A final concelhia do Concurso de Leitura “Ílhavo a Ler+”, promovido pela Rede de Bibliotecas de Ílhavo, no âmbito do seu Programa de Promoção do Livro e das Literacias, realizou-se no dia 16 de março, na Fábrica das Ideias da Gafanha da Nazaré. Este ano, a apresentação e dinamização do concurso foi realizada pela Associação Cultural Quinto Palco.

Já na sua 14.ª edição, o Ílhavo a Ler+ é um concurso de leitura dedicado a todos os alunos dos estabelecimentos de ensino do Município de Ílhavo e tem como princípio subjacente estimular o gosto e os hábitos e compreensão de leitura.

Na fase Escola, foram apurados 22 finalistas dos Agrupamentos de Escolas da Gafanha da Encarnação (6), da Gafanha da Nazaré (8) e de Ílhavo (8), que realizaram uma prova pública relacionada com o livro selecionado para a fase Concelhia em quatro categorias.

Prestaram provas 21 alunos e foram apurados 4 vencedores, um por cada categoria: 1.º ciclo – Tomás Vila M. Virgílio (Centro Escolar de Vale de Ílhavo, do Agrupamento de Escolas de Ílhavo); 2.º ciclo – Martim Rodrigues da Silva (Escola Básica da Gafanha da Encarnação, do Agrupamento de Escolas da Gafanha da Encarnação); 3.º ciclo – Maria João Costa Panta Baltazar (Escola Secundária do Agrupamento de Escolas da Gafanha da Nazaré); Ensino Secundário – Ana Sofia Volpe Neno (Escola Secundária do Agrupamento de Escolas da Gafanha da Nazaré).

Estes vencedores representaram o Município de Ílhavo no Concurso Intermunicipal de Leitura, no dia 18 de maio, em Anadia, onde estiveram presentes todos os vencedores apurados nas fases municipais dos 11 municípios da Comunidade Intermunicipal da Região de Aveiro (CIRA).

À CONVERSA COM SARA REIS DA SILVA

No dia 5 de abril, a Biblioteca Municipal de Ílhavo promoveu a conversa “A Censura no Estado Novo vs. Livros Infantis” com Sara Reis da Silva, docente na Universidade do Minho, investigadora de literatura infantojuvenil e autora.

Integrada nas comemorações dos 50 anos do 25 de Abril do Município de Ílhavo, a tertúlia foi dedicada ao tempo da ditadura em que o Estado Novo usou a censura para limitar a liberdade dos cidadãos, adultos e crianças, através do Manual de Instruções sobre Literatura Infantil, publicado em 1950, pela Direção dos Serviços de Censura, e como alguns autores infantojuvenis contornaram astuciosamente as imposições do referido manual.

Uma conversa feita em torno da liberdade (ou da falta dela) de escrita para os livros para a infância e como o 25 de Abril abriu o leque dos temas abordados e a própria forma como se passaram a expressar.



FÁBRICA DAS IDEIAS TEM AGORA UMA BIBLIOTECA

Os cidadãos da Gafanha da Nazaré têm uma nova razão para se dirigirem à Fábrica das Ideias. A Biblioteca Municipal passa a oferecer uma variedade de serviços no Convés para toda a comunidade, de terça-feira a sábado, das 11h às 13h e das 14h às 18h.

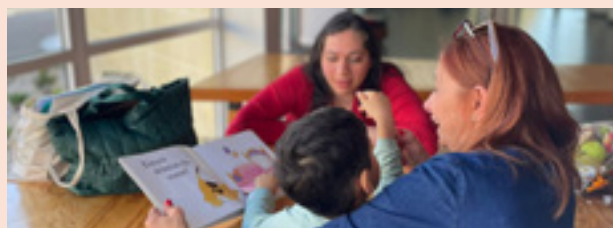
Entre os serviços disponíveis, destacam-se o empréstimo domiciliário, a leitura de imprensa e o acesso a tecnologia e conectividade. Na sua programação constam duas atividades: “@BMI - Ferramentas Web para Todos” e “História do Dia”.

@BMI - Ferramentas Web para Todos

A iniciativa visa capacitar e apoiar os utilizadores no uso das tecnologias da informação. As sessões são gratuitas e realizadas quinzenalmente, à terça-feira, das 14h30 às 16h, mediante inscrição prévia (até 2 pessoas).

História do Dia

A atividade oferece uma Hora do Conto a famílias com crianças a partir dos dois anos. As sessões são gratuitas e realizadas quinzenalmente, à quinta-feira, das 17h30 às 18h, mediante inscrição prévia (até 10 crianças acompanhadas por um adulto).



PORTAL “50 ANOS DO 25 DE ABRIL NA REGIÃO DE AVEIRO”

Para assinalar os 50 anos da Democracia em Portugal, os arquivos dos 11 municípios da Região de Aveiro prepararam um portal virtual, onde partilharam documentos e memórias representativos do pré e pós Abril de 1974 em cada concelho.

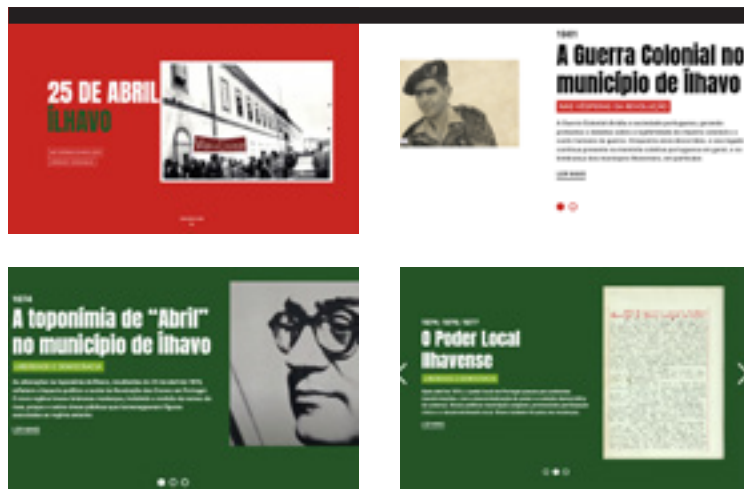
Esta exposição virtual, publicada no passado dia 24 de abril, além de refletir alguns dos acontecimentos mais marcantes com cada município, pretende também revitalizar essa memória, compreendendo as causas e consequências dos acontecimentos, para que os valores da liberdade e da democracia sejam sempre valorizados.

Este projeto, organizado pelo Grupo de Trabalho dos Arquivos Municipais da Região de Aveiro, continuará a enriquecer e disponibilizar mais informações sobre o tema.

O Município de Ílhavo fez-se representar com algumas temáticas, nomeadamente com música de intervenção, oposição ao regime, Guerra Colonial, o resumo do golpe militar pela imprensa local, alterações à toponímia e a primeira ata da Câmara Municipal depois de “Abril”.

Vieira da Silva, Vasco Sacramento (neto de Mário Sacramento), Santiago Duarte, Dinis Vizinho e o Jornal “O Ilhavense” são alguns interlocutores selecionados para projetar o nosso concelho.

Visite! <http://arquivos25abril.regiaodeaveiro.pt/>



MEMÓRIAS DE ABRIL

No dia 26 de abril, a comunidade reuniu-se para partilhar memórias dos dias que marcaram os períodos pré e pós 25 de Abril de 1974 no evento “Memórias de Abril”.

Vieira da Silva abordou a censura das suas obras, exercida pela PIDE. Fátima Godinho reviveu as lembranças da sua família em Angola. Zita Leal recordou as desigualdades no acesso à educação, maiores ainda para as mulheres de famílias humildes. Eduardo Pessoa compartilhou a sua vivência na Guerra Colonial em Moçambique. Po fim, Humberto Rocha partilhou a sua perspetiva de médico em Angola durante os tempos conturbados de Abril.

Esta iniciativa foi ilustrada, em direto, por Beatriz Marques, resultando numa aguarela-resumo deste evento de memórias.



O PLANO DE MOBILIDADE URBANA SUSTENTÁVEL E A VISÃO ESTRATÉGICA PARA A MOBILIDADE

João Diogo Semedo

Vice-Presidente da Câmara Municipal de Ílhavo

Em 2021 partilhámos com a comunidade as nossas preocupações relativas à necessidade de uma rede de transportes públicos sustentável, que pudesse estar devidamente integrada com as respostas individuais, com especial preocupação em não segregar a população sem viatura própria. Tínhamos consciência das limitações que a impossibilidade de se deslocar de forma autónoma pode imprimir na aceitação de um trabalho, ou até no acesso a determinados serviços e ofertas culturais, ou de lazer. Idealizávamos a implementação de um serviço de transporte de passageiros que pudesse permitir a mobilidade, de uma forma sustentável, para lá dos principais centros urbanos, com especial atenção aos acessos às Zonas Industriais e às interligações com os municípios vizinhos. Já em 2021 defendíamos o desenho de uma rede de ciclovias numa ótica de utilização quotidiana, contrariando a tendência do seu desenho privilegiar as deslocações de lazer. As nossas preocupações alinhavam-se já com as questões da funcionalidade e segurança para todos os utilizadores da via: ciclistas, peões e automobilistas. Queríamos reforçar e recuperar a utilização da bicicleta como forma de transporte primordial nas movimentações pendulares, hábito que, apesar de endógeno, se tem vindo a desvanecer ao longo do tempo. Manifestámos ainda a nossa vontade de promover a instalação de estruturas públicas de carregamento para veículos elétricos no Município, bem como da substituição gradual da frota municipal por veículos mais eficientes. Entendíamos ainda, como continuamos a entender, oportuno e necessário explorar os recursos aquáticos como promotores da mobilidade, por forma a facilitar fluxos, sejam eles sazonais, na época balnear, ou regulares.

A maior parte das preocupações elencadas têm vindo, desde outubro de 2021, a ser paulatinamente sanadas. A rede de transportes públicos, numa estrutura intermunicipal, tem vindo a ser trabalhada e ajustada constantemente, desde a entrada em vigor da nova concessão, tendo este executivo procurado sempre, conjuntamente com o corpo técnico, sanar as questões relacionadas com a abrangência das ligações. A rede de ciclovias tem vindo a ser alvo de intervenções de manutenção e reabilitação, por forma a assegurar o seu uso quotidiano, nomeadamente pelo reforço da sinalização, pintura de pavimento, instalação de elementos segregadores e de equipamentos de manutenção, colmatação de ligações entre pistas, reforço dos atravessamentos das vias, entre outras. A segurança rodoviária tem sido uma preocupação prioritária, nomeadamente no que concerne à envolvente das escolas, estando por isso, neste momento, a decorrer várias empreitadas relacionadas com o prolongamento e abertura de novas vias. Estas intervenções irão melhorar os fluxos de tráfego, não apenas automóvel, mas também para outros modos de mobilidade, criando condições de segurança para a coexistência de peões, velocípedes e automóveis. Acreditamos também que a melhoria



destas condições permitirá fomentar novamente a utilização da bicicleta. A estrutura pública para o carregamento de veículos elétricos teve já o seu procedimento concursal terminado, estando garantida a instalação de 18 pontos de carregamento, espalhados por todo o território, garantindo assim a coesão territorial, com uma verdadeira rede pública que, a par com a substituição gradual da frota municipal, vão cumprindo mais objetivos a que nos propusemos.

Ainda que, desde outubro de 2021, tenhamos vindo, paulatinamente, a implementar todas estas medidas com uma linha estratégica, entendeu-se necessária a construção de um documento que a materializasse. O mesmo deve assentar em dados concretos, tratados de forma científica e com o conhecimento técnico necessário para avaliar este tipo de questões e para servir de apoio à decisão política. Nele deverá ser possível entender a prioridade das medidas mais prementes de resolver, bem como a sua abrangência no território.

Em suma, a visão estratégica estava lançada e as nossas revelaram-se pertinentes, e foi possível ir-lhes dando resposta. Contudo, a sua formalização num documento que vai além da sensibilidade e visão política, já que abrange, verdadeiramente, as questões técnicas, transversais a qualquer ideologia, não só nos dará mais conforto na tomada de decisão, como virá a determinar uma linha de ação para os próximos 10 anos. Desta forma, a existência do Plano de Mobilidade Urbana Sustentável de Ílhavo é, por isso, mais do que uma mera obrigação legal, mas antes uma necessidade concreta para apoio à operacionalização de medidas que deverão estar devidamente interligadas para prossecução de um objetivo comum.

Acreditamos que os processos de governação deverão, sempre que possível, ser tramitados de forma próxima das pessoas, pelo que, no âmbito do desenvolvimento do PMUS, foram promovidas Sessões Participativas para dar voz às preocupações e anseios de quem vive o território todos os dias. As sessões foram produtivas, já que cada participante teve oportunidade de expressar o seu ponto de vista, elencar problemas e, acima de tudo, trabalhar conjuntamente nas soluções. Acreditamos que a participação de todos nos processos de governação é um passo importante, revelador de urbanidade e potenciador do diálogo e da democracia, enquanto, simultaneamente, promove uma ideia de corresponsabilização pelo que é público, comum e de todos.

Acreditamos, tal como em 2021, que as questões tendentes à Mobilidade são determinantes para um território mais atrativo, mais coeso e mais justo socialmente, pelo que esperamos que o plano possa proporcionar ao Município de Ílhavo mais-valias inquestionáveis na gestão do território.



COSTA NOVA DO PRADO, BARRA E JARDIM OUDINOT PASSAM A TER SANITÁRIOS ABERTOS TODO O ANO

A partir de 1 de junho, os sanitários públicos do Posto de Turismo da Costa Nova Prado, do Molhe Sul na Praia da Barra, e do Jardim Oudinot, junto ao Navio-Museu Santo André, vão passar a estar abertos todos os dias durante todo o ano.

Os restantes sanitários públicos das praias e do Jardim Oudinot estarão abertos todos os dias da semana até 30 de setembro. No Jardim Henriqueta Maia, em Ílhavo, os sanitários públicos permanecerão abertos todo o ano, todos os dias da semana, como habitual.

Esta é uma garantia dada pelo novo contrato de Serviços de Limpeza e Higienização dos Sanitários Públicos, que a Câmara Municipal de Ílhavo celebrou pelo valor de 139.446,94 euros, acrescidos de IVA. O contrato de prestação de serviços tem a duração de um ano.

Este novo contrato garante os serviços necessários para que estes equipamentos possam ter as condições indispensáveis de higiene e limpeza para que possam ser usados, em segurança, pelos munícipes e por quem visita o Município de Ílhavo.

MUNICÍPIO DE ÍLHAVO PROMOVE CONCURSO PÚBLICO PARA A CONCESSÃO DE 13 QUIOSQUES

Encontra-se aberto o concurso público para a concessão do direito de utilização privativa do Espaço Público Municipal para conceção, instalação e exploração de 13 quiosques no Município de Ílhavo.

A concessão distribui-se da seguinte forma: quatro na Praia da Barra, dois na Costa Nova, três na Gafanha da Nazaré, dois na Gafanha da Encarnação, um na Gafanha do Carmo e um em Ílhavo. Os quiosques destinam-se ao comércio de jornais, revistas, livros, tabacaria, lotaria, lembranças, produtos regionais, entre outros semelhantes, dependendo da sua localização.

Os interessados devem apresentar as suas propostas, limitadas a uma por concorrente, até às 17h do próximo dia 30 de junho. As propostas podem ser submetidas na plataforma de contratação pública ACINGov. Toda a documentação está disponível para consulta presencial no Gabinete de Atendimento Geral, e online no website do Município de Ílhavo, em www.cm-ilhavo.pt, ou na ACINGov.

Com este procedimento, a Câmara Municipal de Ílhavo tem como objetivo valorizar os espaços públicos e dinamizar a atividade local, oferecendo novas oportunidades de negócio e serviços aos seus cidadãos e visitantes.



EDIFÍCIO “SÉTIMO ANO DE PRAIA BEACH CLUB” VENCE “PRÉMIO MUNICIPAL DE ARQUITETURA DE ÍLHAVO ANTÓNIO SARRICO”

O edifício do “Sétimo Ano de Praia Beach Club”, localizado na praia da Barra, da autoria de Paulo Lousinha, do Atelier Lousinha Arquitetos, venceu a primeira edição do “Prémio Municipal de Arquitetura António Sarrico”.

Paulo Lousinha ressaltou a “surpresa, humildade e responsabilidade”, por ser distinguido. Agradeceu ao Município de Ílhavo a iniciativa, destacando este como um “dos moldes mais honestos de atribuir prémios”, bem como o fundamental “lado positivo que este dará à divulgação da arquitetura”, como forma de “valorizar o papel do arquiteto na sociedade, algo que ainda é necessário acontecer”.

O júri deste Prémio, que incidiu, excepcionalmente, sobre as obras terminadas entre 2019 e 2022 (inclusive), atribuiu também duas menções honrosas, pela qualidade das obras desenvolvidas, e, ainda, uma distinção a título póstumo.

As menções honrosas foram referentes a duas habitações unifamiliares, uma na Gafanha da Nazaré, da autoria do Atelier Pedrus, sob responsabilidade do arquiteto Pedro Naia, e outra em São Salvador, da autoria do Atelier M2Senos, sob responsabilidade do arquiteto Ricardo Senos. As distinções foram atribuídas não apenas aos autores de projeto de arquitetura, mas também aos donos de obra e aos representantes das entidades executantes.



O júri entendeu destacar a obra do Centro de Religiosidade Marítima, da autoria do arquiteto José António Paradela, enaltecendo, a título póstumo, não apenas a qualidade desta obra, mas também o extenso trabalho e contributo para a dignificação da arquitetura que Paradela teve, especialmente em Ílhavo. Recebeu a distinção o seu sobrinho-neto, com o mesmo nome, José António Paradela, que citou o homenageado, sobre um dos edifícios da sua autoria, o dos Paços do Concelho, numa breve referência aos 50 anos do 25 de abril: “Em primeiro plano, fortemente iluminado, o conjunto livre, das portas que Abril abriu.”

Na abertura da cerimónia, o Vice-presidente da Câmara Municipal de Ílhavo, João Diogo Semedo, afirmou que o projeto de arquitetura “não se concretiza sem donos de obra particularmente sensibilizados para o tema e, muito menos, sem as pessoas que concretizam o que foi pensado, desenhado, e detalhado no papel”.



Paulo Lousinha

Com este Prémio, o Município de Ílhavo pretende premiar a obra arquitetónica que se tenha evidenciado “pela sua inquestionável qualidade e valor acrescentado”, incentivando e reconhecendo “intervenções de referência neste domínio disciplinar e, em simultâneo, enaltecer as boas práticas de construção, que se possam constituir como modelos e exemplos de atuação, premiando-as, divulgando-as e dando-lhes o devido destaque no contexto do nosso território”.

João Diogo Semedo defendeu, ainda, a necessidade de se “conhecer a nossa cultura, dá-la a conhecer, apropriarmo-nos dela, reconhecendo-a e transmitindo-a, sempre que possível, sob pena de a perdermos no global. Devemos valorizar o que é endógeno, identitário, único e local. Apenas assim é possível que a Cultura seja, efetivamente, cada vez mais nossa.”



Atelier M2Senos



Atelier Pedrus



António Sarrico

No decorrer da sessão, que contou com a presença do patrono arquiteto António Sarrico, houve lugar a uma apresentação sobre a sua obra, pelo arquiteto Nuno Maia, responsável pela sistematização do seu espólio. O Município de Ílhavo, referenciando que a obra de Sarrico o “colocou como figura à frente do seu tempo”, deu ainda nota que, no próximo ano, decorrerão várias iniciativas relacionadas com a sua divulgação.

No encerramento da cerimónia, o Presidente da Câmara Municipal de Ílhavo, João Campolargo, destacou a importância do “Prémio Municipal de Arquitetura António Sarrico”, lançado por este Executivo, para a valorização das pessoas e o desenvolvimento do território.

“Com este Prémio cumprimos o nosso compromisso de valorizar as nossas pessoas e de valorizar o nosso território. Acreditamos numa arquitetura e num urbanismo mais humanizados, voltados para as pessoas, em que o Município se assume como um lugar que convida as pessoas a ocupar e a permanecer nos espaços públicos”, afirmou.

João Campolargo defendeu que a arquitetura deve ser sempre colocada ao serviço das pessoas, citando o arquiteto Álvaro Siza Vieira: “Ignorando o homem, a arquitetura é desnecessária.”

A cerimónia decorreu no dia 13 de abril, na Casa da Cultura de Ílhavo, e contou com a presença da Ordem dos Arquitetos e da Ordem dos Engenheiros, que integraram o júri do concurso.

NOVO CENTRO CÍVICO DA GAFANHA DO CARMO É UMA APOSTA NA VIDA PARTILHADA DA COMUNIDADE

No dia 23 de março, a Câmara Municipal de Ílhavo inaugurou o Centro Cívico da Gafanha do Carmo, um espaço público polivalente que representou um investimento superior a 235 mil euros.

A criação do Centro Cívico da Gafanha do Carmo surge como resposta a um conjunto de necessidades da comunidade local, nomeadamente, a criação de um espaço referencial e qualificado para acolher a festa anual e outros eventos; a criação de estacionamento ordenado, que sirva os equipamentos concentrados naquele local (igreja, escola primária, junta de freguesia, centro sócio-educativo); e a qualificação estratégica do espaço público, potenciado a sua continuidade e integração, pedonalização, conforto e segurança.

Assim, o novo espaço inclui áreas verdes, com arborização; equipamentos de ginástica; zonas de mesas para merendas, jogos e convívio; zonas de estar com bancos adaptados a seniores; área de utilização polivalente, para realização de festejos ou para estacionamento automóvel, com 44 lugares disponíveis; aumento da segurança pública, com a eliminação do eixo visual de ligação entre a porta da Igreja e o lado oposto da estrada e a criação de um elemento de barreira dissuasor do atravessamento do arruamento no eixo direto da porta de entrada da igreja, reduzindo potenciais situações de perigo.



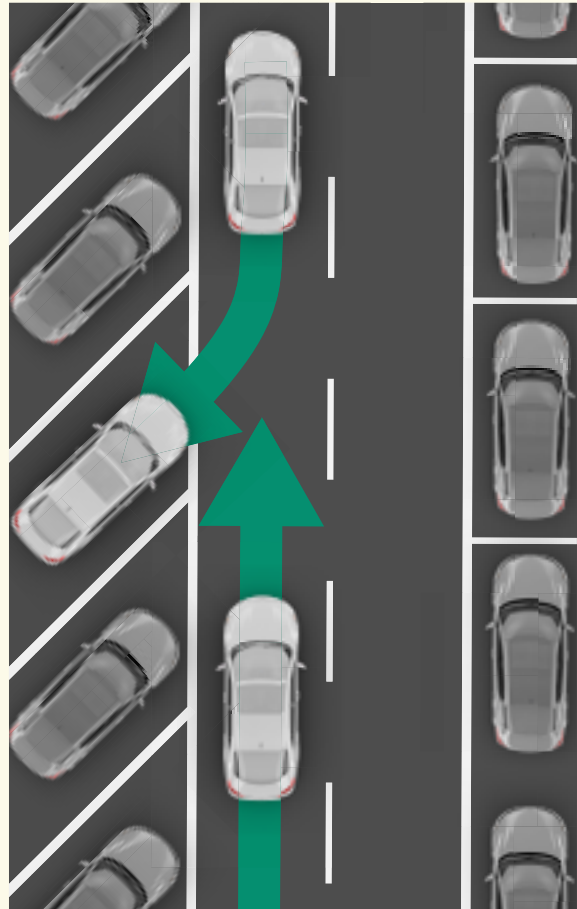
Inauguração do Centro Cívico da Gafanha do Carmo

ESTACIONAMENTO EM ESPINHA INVERTIDA NA PRAIA DA BARRA

No âmbito dos trabalhos desenvolvidos entre as Juntas de Freguesia e as autoridades locais da GNR, o Município de Ílhavo está a implementar uma nova organização do estacionamento na Avenida João Corte Real, na Praia da Barra, visando a melhoria das condições de tráfego nas Praias da Barra e da Costa Nova do Prado.

Para minimizar o impacto das manobras de estacionamento no trânsito da via, a marcação dos lugares de estacionamento passará a ser em espinha invertida. Este método de estacionamento não só assegura uma maior segurança e visibilidade, mas também facilita as operações de cargas e descargas, bem como a tomada e largada de passageiros dos veículos automóveis. Este novo sistema é especialmente benéfico para crianças e pessoas com mobilidade condicionada.

Com esta mudança, o Município de Ílhavo pretende garantir uma maior segurança não apenas para o estacionamento em si, mas também para todos os que circulam na via. A nova organização tem como objetivo promover um fluxo de tráfego mais eficiente e seguro, beneficiando tanto os residentes como os visitantes da Praia da Barra.



REDE DE SANEAMENTO E DA REDE DE ÁGUAS PLUVIAIS

Na Gafanha da Encarnação encontra-se a decorrer a empreitada de execução da rede de saneamento e da rede de águas pluviais. Esta intervenção, em conjunto com a anteriormente executada na zona sul da Gafanha da Encarnação, beneficiará mais de cinco mil habitantes e empresas da freguesia, melhorando as condições de vida da população, aumentando a atratividade da localidade e contribuindo decisivamente para a preservação do ecossistema da Ria de Aveiro.

A obra é suportada pelo Município de Ílhavo, pelo valor de 2.538.636,79 euros, no que respeita à rede de águas pluviais, e pela AdRA - Águas da Região de Aveiro, SA, pelo valor de 2.957.973,37 euros relativamente à rede de saneamento pública.





MUNICÍPIO DE ÍLHAVO COM 31 BANDEIRAS VERDES

O Município de Ílhavo conquistou 31 Bandeiras Verdes, voltando a colocar as Eco-Escolas num patamar de excelência: 31 Eco-Escolas galardoadas (mais uma que o ano passado) em 31 inscritas (entre estabelecimentos de ensino e instituições) pelas suas boas práticas ambientais. Com este resultado, o Município de Ílhavo renovou o estatuto de Eco-Município, pelo sétimo ano consecutivo.

A atribuição da Bandeira Verde - Galardão Eco-Escolas - resulta do desenvolvimento de um programa de educação ambiental, que valoriza o exercício de uma cidadania ativa e a adoção de ações concretas, na escola e na comunidade, a favor do ambiente.

O Município de Ílhavo e as suas comunidades escolares dão passos diários no desenvolvimento de cidadãos conscientes e comprometidos na defesa do planeta e na construção de um futuro sustentável para todos, fundamental para os grandes desafios que, também nesta área, se avizinham.

Na cerimónia de entrega das Bandeiras Verdes Eco-Escolas 2024, que decorreu na Casa da Cultura, em março, o Presidente da Câmara Municipal de Ílhavo, João Campolargo, reforçou a necessidade de a comunidade fazer uma gestão mais cuidada dos resíduos produzidos diariamente, sobretudo com um uso mais frequente da Rede Municipal de Ecopontos.



IPSS galardoadas

- Centro Social Padre José Kenterich
- Centro Paroquial de Ílhavo
- Obra da Providência da Gafanha da Nazaré
- CASCI – Centro de Ação Social do Concelho de Ílhavo
- Santa Casa da Misericórdia de Ílhavo
- Centro Social e Paroquial da Gafanha da Encarnação

Eco-Escolas galardoadas:

- Jardim de Infância da Gafanha do Carmo
- Escola Básica da Gafanha do Carmo
- Jardim de Infância da Gafanha da Encarnação Centro
- Escola Básica da Costa Nova do Prado
- Escola Básica da Gafanha da Encarnação Centro
- Escola Básica e II da Gafanha da Encarnação Norte
- Escola Básica e II da Gafanha da Encarnação Sul
- Escola Básica 2,3 da Gafanha da Encarnação
- Escola Básica/II da Cambeia
- Escola Básica/II da Cale da Vila 1
- Escola Básica/II da Cale da Vila 2
- Escola Básica /II da Marinha Velha
- Escola Básica/II da Chave
- Escola Básica do Farol da Barra
- Escola Básica Professor Fernando Martins
- Escola Secundária da Gafanha da Nazaré
- Escola Básica do Corgo Comum (Coutada)
- Escola Básica de Vale de Ílhavo
- Escola Básica da Presa Léguas
- Escola Básica Nossa Sra. do Pranto
- Escola Básica de Ílhavo
- Escola Básica da Chousa Velha
- Escola Básica da Gafanha de Aquém
- Escola Secundária Dr. João Carlos Celestino Gomes
- Escola Básica José Ferreira Pinto Basto
- Escola Secundária da Gafanha da Nazaré

ESCOLAS COMPROMETIDAS COM A DEFESA DO PLANETA

No Dia Mundial da Terra (22 de abril), o Município de Ílhavo assinalou o Dia do Eco-Agrupamento de Escolas da Gafanha da Encarnação, com o hastear das Bandeiras Verdes em todos os seus Jardins de Infância e Escolas do Ensino Básico.

Nesta data que sensibiliza para a proteção e a necessidade de preservar os recursos naturais do planeta, o Município de Ílhavo lembrou o patamar de excelência das suas 31 Eco-Escolas galardoadas.





225 COMPOSTORES DOMÉSTICOS ENTREGUES EM TODAS AS FREGUESIAS

O Município de Ílhavo entregou 225 compostores domésticos, dando continuidade ao projeto de separação seletiva e valorização de biorresíduos.

Numa primeira fase, o Município de Ílhavo abriu inscrições para a atribuição de compostores domésticos, numa ação exclusiva para munícipes residentes em moradias com terreno disponível para a incorporação do composto. Como resultado das inscrições, foram entregues 12 compostores na Freguesia da Gafanha do Carmo, 29 na Freguesia da Gafanha da Encarnação, 75 na Freguesia da Gafanha da Nazaré e 109 na Freguesia de São Salvador.

Nas sessões de entrega, que decorreram em cada uma das freguesias, foi disponibilizado um manual de utilização e foram prestados esclarecimentos essenciais, complementados com uma formação, que esclareceu sobre o que se deve separar, de que forma, quais as vantagens e quais os procedimentos a ter em conta, com vista à obtenção de um bom composto, para, efetivamente “devolver à terra, o que a terra já lhe deu”.



Junta de Freguesia de São Salvador



Junta de Freguesia da Gafanha da Nazaré



Junta de Freguesia da Gafanha da Encarnação



Junta de Freguesia da Gafanha do Carmo

A compostagem é um processo fundamental para a redução da produção de resíduos indiferenciados, visto que se estima que os biorresíduos (restos de resíduos alimentares e resíduos verdes), correspondam a cerca de 40% da totalidade deste tipo de resíduos.

A redução dos resíduos indiferenciados corresponde à principal meta da estratégia do Município para a redução dos resíduos enviados para aterro. Para atingir esta meta, incluem-se também outras medidas, de carácter contínuo, como o alargamento da rede de ecopontos e as ações de sensibilização em matéria de gestão de resíduos.

Sublinhe-se que esta iniciativa realizou-se no âmbito dos Contratos Interadministrativos com as Juntas de Freguesia para 2023 e corresponde a um investimento de 10 mil euros.

Em 2024, o Município de Ílhavo, com o apoio de todas as Juntas de Freguesia, num novo investimento de 10 mil euros, repetirá o procedimento de atribuição de compostores domésticos.



PROTEGER A BIODIVERSIDADE

No dia 12 de abril, o Município de Ílhavo promoveu uma ação de sensibilização sobre o controlo preventivo da erva-das-pampas (*Cortaderia selloana*), orientada por Hélia Marchante, da Escola Superior Agrária de Coimbra (ESAC - IPC).

Na sessão teórica foi apresentada a caracterização da erva-pampas e os aspetos a ter em conta para combater esta espécie invasora, bem como o projeto “CoopCortaderia”, à qual o Município de Ílhavo aderiu recentemente, e a Estratégia Transnacional de luta contra Cortaderia.

Seguiu-se a sessão prática em campo, com demonstração de métodos de controlo manual e mecânico, que contou com o apoio da Junta de Freguesia de São Salvador na disponibilização dos meios mecânicos.

Atas n.ºs 3 a 6 de 2024

Reunião de 1 de fevereiro de 2024

- Eleições legislativas de 10 de março de 2024: locais adicionais para afixação de propaganda eleitoral. **Aprovado, por unanimidade.**
- Alteração da data da segunda reunião do mês de fevereiro. **Aprovado, por unanimidade.**
- Programa Municipal de Apoio às Associações/2024: designação das comissões de análise das candidaturas. **Aprovado, por unanimidade.**
- Celebração de contratos interadministrativos com as juntas de freguesia para o ano de 2024. **Aprovado, por maioria.**
- Prestação de serviços em regime de avença de um designer a integrar o gabinete de comunicação. **Emitido parecer prévio, por maioria.**
- Prestação de serviços em regime de avença para a realização de tarefas no âmbito da modernização administrativa e da desmaterialização de procedimentos. **Emitido parecer prévio, por maioria.**
- Prestação de serviços em regime de avença para apoio técnico na implementação de sistemas de informação cadastral simplificado (BUPi). **Emitido parecer prévio, por maioria.**
- Indemnização a terceiros por prejuízos causados: Seguro de responsabilidade civil n.º 23R004596, pagamento da franquia no valor de 250,00€. **Aprovado, por unanimidade.**
- Indemnização a terceiros por prejuízos causados: Seguro de responsabilidade civil n.º 23R005150, pagamento da franquia no valor de 250,00€. **Aprovado, por unanimidade.**
- Demonstração do desempenho orçamental e da 1.ª Revisão para integração do saldo de gerência de 2023. **Aprovado, por maioria.**
- Grandes Opções do Plano e Orçamento da Câmara Municipal para 2024 – “1.ª Alteração”. **Deliberado, por unanimidade, Tomar Conhecimento.**
- Fundo Municipal de Apoio a Famílias e Indivíduos Carentes – CASCI. Apoio pontual a arrendamento de habitação, no valor de 3.467,04€. **Aprovado, por unanimidade.**
- Fundo Municipal de Apoio a Famílias e Indivíduos Carentes – CASCI. Apoio a situações pontuais, excecionais e extemporâneas de forma unitária, no valor de 711,60€. **Aprovado, por unanimidade.**
- Fundo Municipal de Apoio a Famílias e Indivíduos Carentes: 3 reduções das taxas devidas pelo ingresso ou frequência nos equipamentos desportivos ou culturais. **Aprovado, por unanimidade.**

- Concurso Bandas de Garagem: Normas de participação. **Aprovado, por unanimidade.**
- Parque municipal de habitação: Financiamento de contratos celebrados com entidades intermediárias no âmbito de investimentos do Plano de Recuperação e Resiliência (PRR), que totalizam um investimento total de 5.175.935,00€ e um financiamento de 5.194.353,59€. **Deliberado, por unanimidade, Tomar Conhecimento.**
- CERCIIV. Protocolo de cooperação relativo à “formação cívica e cidadania ativa: projeto brigada verde”. **Aprovado, por unanimidade.**
- Wippytex, Lda. Protocolo relativo à “gestão de resíduos versus responsabilidade social”, ano de 2023. Centro Paroquial de Assistência e Formação D. Manuel Trindade Salgueiro (1.426,00€), Centro Social Padre José Kenterich (1.379,52€) e CERCIIV (2.195,40€). **Aprovado, por unanimidade.**
- Rede de Municípios para a Adaptação Local às Alterações Climáticas (ADAPT Local): alteração do valor da quota anual. **Aprovado, por unanimidade.**

Reunião de 23 de fevereiro de 2024

- Alteração das datas de reuniões do Executivo Municipal: meses de março e abril de 2024. **Aprovado, por unanimidade.**
- Alteração do local das reuniões públicas para o ano de 2024. **Aprovado, por unanimidade.**
- Concurso de ideias para a ponte da Vista Alegre: ata de análise de propostas. **Aprovado, por maioria.**
- Feriado municipal de Ilhavo 2024: Distinções Honoríficas. **Aprovado, em escrutínio secreto, por unanimidade.**
- Atividades de Enriquecimento Curricular (AEC): contratação de técnicos em regime de avença. **Aprovado, por unanimidade.**
- Abertura de procedimento concursal para a contratação de um assistente técnico (área administrativa - turismo), em regime de funções públicas por tempo indeterminado. **Aprovado, por unanimidade.**
- Prestação de serviços em regime de avença: artes performativas / núcleo Maior Idade e Envelhecimento Ativo. **Emitido parecer prévio, por maioria.**
- Prestação de serviços em regime de avença: apoio administrativo para a realização de tarefas no âmbito da recolha de dados em áreas de interesse para o Município de Ilhavo. **Emitido parecer prévio, por maioria.**

- Abertura de procedimento de locação de som e luz: eventos municipais 2024. **Aprovado, por unanimidade.**
- Abertura de procedimento “aquisição de serviços de vigilância e segurança nos edifícios municipais”. **Aprovado, por unanimidade.**
- Prestação de serviços de higiene, limpeza e desinfeção nas piscinas municipais de Ilhavo, Gafanha da Nazaré e Vale de Ilhavo: revisão extraordinária de preços. **Aprovado, por unanimidade.**
- ZIM - Zona Industrial da Mota. Prorrogação de prazo para início de laboração: Piauhy Labs, Unipessoal, Lda. (rua 10, lote 82). **Aprovado, por unanimidade.**
- Resolução de requerer declaração de utilidade pública de expropriação por utilidade pública com caráter de urgência. **Aprovado, por unanimidade.**
- Empreitada “remodelação do piso do rés-do-chão do edifício municipal”: adjudicação e aprovação da minuta do contrato. **Aprovado, por unanimidade.**
- Empreitada “requalificação e ampliação do Fórum Municipal da Maior Idade da Gafanha da Nazaré”: adjudicação e aprovação da minuta do contrato. **Aprovado, por unanimidade.**
- Projeto “Radar Social”: Abertura de procedimento concursal para constituição de relação jurídica de emprego em regime de trabalho em funções públicas a termo resolutivo certo, para o recrutamento de 3 postos de trabalho na carreira de técnico superior. **Aprovado, por unanimidade.**
- Fundo Municipal de Apoio a Famílias e Indivíduos Carentes – Santa Casa da Misericórdia de Ilhavo. Apoio a situações pontuais, excecionais e extemporâneas de forma unitária, no valor de 1.415,00€. **Aprovado, por unanimidade.**
- Fundo Municipal de Apoio a Famílias e Indivíduos Carentes: 1 redução das taxas devidas pelo ingresso ou frequência nos equipamentos desportivos ou culturais. **Aprovado, por unanimidade.**
- Programa municipal de apoio a associações de Ilhavo: estabelecimento de acordos de cooperação com as Associações de Pais (ano letivo de 2023/2024), no valor global de 734.239,29€. **Aprovado, por unanimidade.**
- Normas de participação: Corrida Popular da Costa Nova do Prado 2024 - Programa Municipal Férias Divertidas Páscoa 2024 - Travessia da Ria a Nado / Aquatlo. **Aprovado, por unanimidade.**

• Protocolo de cooperação celebrado entre o Município de Ílhavo e “Heurtebise Associação Cultural”. Aprovado, por unanimidade.

• Mercado Municipal da Costa Nova: abertura de procedimento por hasta pública para a concessão de bancas.

Aprovado, por unanimidade.

• Parque Municipal de Habitação. Habitação social 2024: reajustamento das rendas em regime de arrendamento apoiado.

Aprovado, por unanimidade.

• Protocolo de parceria, a celebrar entre o Município de Ílhavo e a Associação Bandeira Azul de Ambiente e Educação (ABAAE) para o ano letivo de 2023/2024.

Aprovado, por unanimidade.

Reunião de 7 de março de 2024

• Reforço de dois técnicos para as “Atividades de Enriquecimento Curricular” (AEC). **Deliberado, por unanimidade, Tomar Conhecimento.**

• Concurso de ideias para a ponte da Vista Alegre: Relatório final. Aprovado, por maioria.

• Abertura de concurso para a execução da empreitada “Requalificação e prolongamento da Rua da Escola da Coutada”, pelo preço base de 280.000,00 € (acrescidos de IVA), com um prazo de execução de 5 meses. **Aprovado, por unanimidade.**

• Abertura de concurso para a execução da empreitada “Conservação e abertura de novas pavimentações no Município de Ílhavo 2024”, pelo preço base de 300.000,00 € (acrescidos de IVA), com um prazo de execução de 200 dias. **Aprovado, por maioria.**

• Fundo Municipal de Apoio a Famílias e Indivíduos Carenciados – CASCI. Apoio pontual a arrendamento de habitação, no valor de 1.186,57€. **Aprovado, por unanimidade.**

• Fundo Municipal de Apoio a Famílias e Indivíduos Carenciados – CASCI. Apoio a situações pontuais, excecionais e extemporâneas de forma unitária, no valor de 1.055,60€. **Aprovado, por unanimidade.**

• Fundo Municipal de Apoio a Famílias e Indivíduos Carenciados: 2 reduções das taxas devidas pelo ingresso ou frequência no Programa Férias Divertidas. **Aprovado, por unanimidade.**

• Fundo Municipal de Apoio a Famílias e Indivíduos Carenciados: 8 reduções das taxas devidas pelo ingresso ou frequência nos equipamentos desportivos ou culturais. **Aprovado, por unanimidade.**

• Fundo Municipal de Apoio a Famílias e Indivíduos Carenciados: 1 redução das taxas devidas pela esterilização de um animal de estimação (vacina antirrábica,

identificação eletrónica e esterilização).

Aprovado, por unanimidade.

• Atribuição de verbas aos Agrupamentos de Escolas do Município de Ílhavo / 2.ª Tranche (ano letivo 2023/2024). Aquisição de material didático para a realização de atividades educativas: Agrupamento de Escolas de Ílhavo, no valor de 1.970,29€; Agrupamento de Escolas da Gafanha da Encarnação, no valor de 791,00€; Agrupamento de Escolas da Gafanha da Nazaré, no valor de 2.560,05€. **Aprovado, por unanimidade.**

Reunião de 26 de março de 2024

• Regime Geral de Prevenção da Corrupção (RGPC): Plano Municipal de Gestão de Denúncias (PMGD). **Aprovado, por unanimidade.**

• Regime Geral de Prevenção da Corrupção (RGPC): Código de Ética e de Conduta. Aprovado, por unanimidade.

• Regime Geral de Prevenção da Corrupção (RGPC): Designação de responsável pelo cumprimento normativo.

Aprovado, por unanimidade.

• Elaboração do Regulamento Municipal da Área de Acolhimento e Inovação Empresarial da Gafanha de Aquém: início do procedimento. **Aprovado, por unanimidade.**

• Reforço de técnicos para as “Atividades de Enriquecimento Curricular” (AEC): contratação em regime de avença de um técnico para as AEC de música. **Emitido parecer prévio, por unanimidade.**

• Prestação de serviços em regime de contrato de avença para a realização de tarefas de apoio ao Núcleo de Ambiente e Alterações Climáticas. **Emitido parecer prévio, por maioria.**

• Prestação de serviços em regime de contrato de avença na área técnica de contabilidade para apoio à subunidade dos Fundos Comunitários. **Emitido parecer prévio, por maioria.**

• Prestação de serviços em regime de contrato de avença para um técnico de apoio à produção técnica cultural do 23 Milhas. **Emitido parecer prévio, por maioria.**

• Prestação de serviços em regime de contrato de avença para um técnico de mediação e serviço educativo do 23 Milhas. **Emitido parecer prévio, por maioria.**

• Prestação de serviços de fornecimento e transporte de refeições escolares e outras ao Município de Ílhavo: revisão de preços para o ano de 2024 e alteração contratual. **Aprovado, por unanimidade.**

• Serviços de vigilância e segurança nos edifícios municipais, ao abrigo do Acordo Quadro n.º 07/2020 da CIRA: adjudicação e aprovação da minuta do contrato. **Aprovado, por unanimidade.**

• Reabilitação da cobertura do Pavilhão Municipal Capitão Adriano Nordeste: adjudicação e aprovação da minuta do contrato. **Aprovado, por unanimidade.**

• Alteração da ciclovia da Rua do Norte na Gafanha de Aquém.

Aprovado, por unanimidade.

• Empreitada “Águas residuais da Gafanha da Encarnação/Carmo (PAR 013) e pluviais - Ílhavo”: adjudicação e aprovação da minuta do contrato. **Aprovado, por unanimidade.**

• Fundo Municipal de Apoio a Famílias e Indivíduos Carenciados – CASCI. Apoio pontual a arrendamento de habitação, no valor de 1.475,04€. **Aprovado, por unanimidade.**

• Fundo Municipal de Apoio a Famílias e Indivíduos Carenciados – Santa Casa da Misericórdia de Ílhavo. Apoio pontual a arrendamento de habitação, no valor de 1.489,23€. **Aprovado, por unanimidade.**

• Fundo Municipal de Apoio a Famílias e Indivíduos Carenciados – CASCI. Apoio a situações pontuais, excecionais e extemporâneas de forma unitária, no valor de 135,00€. **Aprovado, por unanimidade.**

• Fundo Municipal de Apoio a Famílias e Indivíduos Carenciados – Santa Casa da Misericórdia de Ílhavo. Apoio a situações pontuais, excecionais e extemporâneas de forma unitária, no valor de 150,00€.

Aprovado, por unanimidade.

• Fundo Municipal de Apoio a Famílias e Indivíduos Carenciados: 1 redução das taxas devidas pela esterilização de um animal de estimação (vacina antirrábica, identificação eletrónica e esterilização).

Aprovado, por unanimidade.

• Adesão da Vista Alegre a membro honorário da Associação Portuguesa de Cidades e vilas Cerâmicas. **Aprovado, por unanimidade.**

• 1.º Direito - Programa de Concurso de Habitação Social, no âmbito da Estratégia Local de Habitação de Ílhavo: atribuição de 2 fogos. **Aprovado, por unanimidade.**

• Comparticipação para intervenção em órgãos de tubos das Paróquias das praias da Barra e da Costa Nova do Prado, no valor global de 1.911,00€. **Aprovado, por unanimidade.**

• Contratação de serviços de vigilância e segurança balnear – Páscoa 2024: aprovação de orçamento e adjudicação de serviços. **Aprovado, por unanimidade.**

• Prestação de serviços de limpeza e higienização de sanitários públicos nas praias da Barra e da Costa Nova, Jardim Oudinot e Jardim Henriqueta Maia, pelo preço base de 175.000,00€ (acrescido de IVA) e pelo prazo de 1 ano. **Aprovado, por unanimidade.**

**“A VITALIDADE
NÃO SE REVELA
APENAS NA
CAPACIDADE DE
RESISTIR, MAS
TAMBÉM NA DE
COMEÇAR TUDO
DE NOVO.”**

F. SCOTT FITZGERALD



www.cm-ilhavo.pt

